

Accueillir
Héberger
Loger
Insérer
professionnellement
Soigner

RAPPORT
D'ACTIVITÉS
2024







Retrouvez nos actualités sur notre site internet

www.eole-asso.fr



Eole Association

Édito



Nous avons des objectifs ambitieux pour 2024, mais les événements ont mis à l'épreuve notre détermination. Le report de la cérémonie des vœux en raison de conditions climatiques hivernales inattendues a donné le ton : il allait falloir être sur le pont. Nous avons décidé de mettre en place une nouvelle dynamique à l'occasion du bilan, mais cela s'est traduit par un retour en arrière dans le service comptabilité (turnover, nouveaux recrutements, intérim, prestataires extérieurs, etc.) avec une instabilité des équipes et, comme toujours, une difficulté n'arrivant jamais seule : un résultat financier très alarmant. J'en profite pour saluer Nadine, qui, depuis plus d'un an, est un îlot de stabilité dans ce service. Ces événements nous ont amenés à reporter certains objectifs. Néanmoins, vous le verrez à travers ce rapport d'activités, de grandes avancées ont eu lieu en 2024.

Avec la participation des membres du Conseil d'Administration, nous avons entamé plusieurs chantiers de réflexion et de mise en œuvre :

- Préparation de la stratégie patrimoniale à venir (analyse fonctionnelle, technique et financière) ;
- Réalisation d'un séminaire sur le positionnement militant d'Eole, qui a abouti à l'élaboration d'une feuille de route ;
- Valorisation des actions menées lors de l'anniversaire des 10 ans d'Eole.

Les équipes d'Eole se sont investies de manière significative cette année au sein de leurs pôles respectifs. L'année a été bien remplie avec des moments forts :

- La journée des vœux, même décalée, a été un succès. Ce fut l'occasion d'échanger sur le projet stratégique, et le résultat de ces travaux est désormais visible dans nos locaux ;
- Les 10 ans d'Eole ont permis à chacun de valoriser ses réalisations au quotidien, avec la participation des personnes accompagnées ;
- Le séminaire de réflexion sur le militantisme a rassemblé l'encadrement d'Eole et le Conseil d'Administration ;

- Eole'Inn, un formidable temps d'intégration pour celles et ceux qui rejoignent Eole, et un moment d'inspection pour celles et ceux qui animent.

Toutes ces réalisations n'auraient pas été possibles sans un Conseil d'Administration présent et investi. Il évolue et continuera de se transformer dans les prochaines années. J'ai une pensée particulière pour notre trésorier, Bernard-Éric Motte, qui se remet lentement d'un grave problème de santé et à qui j'adresse tous mes vœux de rétablissement. Je tiens aussi à saluer notre secrétaire, Philippe Blaise, qui a souhaité cesser son engagement, à son grand regret et au nôtre. Je le remercie pour son investissement durant ces années passées au sein d'Eole. C'est aussi l'occasion d'accueillir deux nouveaux administrateurs : Étienne Dumoulin, maire d'Anstaing, et Patrick James, retraité. Merci à tous ces membres du Conseil d'Administration qui me font confiance pour leur investissement et leur engagement au quotidien pour Eole. Nos échanges sont riches, et la pertinence de vos propositions m'est précieuse.

Merci à l'équipe de direction d'Eole et en particulier à sa directrice générale pour nos échanges directs, sans fioritures et respectueux. Merci aux responsables de service pour leur disponibilité et leur esprit positif. Merci aux salariés du siège et à l'Union d'être à nos côtés pour nous aider à avancer dans nos nombreux projets.

Merci à toutes celles et ceux qui sont au contact des ménages accueillis et accompagnés, et qui nous rappellent au quotidien pourquoi nous sommes ici. Merci à nos collègues, partenaires et financeurs, qui nous font le plaisir d'être à nos côtés pour essayer de faire de ce monde un monde meilleur, un monde où l'on accueille l'autre sans jugement, mais en lui tendant la main.

**Jean-Luc
Vandestienne,
Président**

Édito

L'association

1. L'identité p.6
2. La gouvernance p.7
3. Le public accueilli et le territoire p.8
4. Le siège et les fonctions mutualisées p.10
5. Les ressources humaines p.12
- 📍 **Focus 10 ans d'Eole** p.16

Accueillir & héberger

1. Accueil de jour femmes, couples et familles p.20
2. Hébergement d'Urgence hommes p.22
3. Hébergement d'Urgence femmes p.24
4. Hébergement d'Urgence familles p.26
- 📍 **Focus Adaptation à la Vie Active (AVA)** p.28
5. Logements Temporaires familles p.30
6. Habitats Disséminés familles p.32
7. CHRS familles L'Escale p.34
8. Hébergement de personnes en transition de genre p.36
9. CHRS familles Eugénie Smet p.38
10. CHRS hommes - Places Justice p.40

Loger

1. Accompagnement social lié au logement p.44
2. Pensions de famille p.46

Insérer professionnellement

1. Atelier Chantier d'Insertion (ACI) p.50
2. Premières Heures en Chantier (PHC) p.52
3. Mob'Emploi p.54
4. Adaptation à la Vie Active (AVA) p.56
- 📍 **Focus L'évolution des clients de l'ACI** p.58

Soigner

1. Lits Halte Soins Santé femmes p.62
2. Lits Halte Soins Santé périnatalité p.64
3. Lits Halte Soins Santé hommes p.66
- 📍 **Focus Le pouvoir d'agir** p.68

Zoom sur

1. Les données financières p.72
2. 2024 en images p.74
3. Les implantations p.76



- L'identité
- La gouvernance
- Le public accueilli et le territoire
- Le siège et les fonctions mutualisées
- Les ressources humaines

 **10 ans d'Eole**

L'association



L'identité



L'association Eole est née de la fusion entre les associations FARE et Martine Bernard, deux acteurs historiques de la veille sociale et de l'insertion sur le territoire lillois.

Du fait de leur complémentarité quant aux populations auprès desquelles elles intervenaient et des réponses apportées, les associations Martine Bernard et FARE ont engagé, à partir de 2010, une réflexion sur les axes de coopération possibles.

Cette réflexion a abouti à une fusion et à la création de l'association Eole le 1^{er} octobre 2014.

Sa raison d'être

Les missions d'Eole s'inscrivent dans des projets qui répondent à des besoins repérés et ce dans des politiques d'insertion sociale et professionnelle. Elles s'articulent autour de l'accueil, de l'hébergement, du logement, de l'accompagnement et de l'insertion sociale et professionnelle.

« *L'association Eole œuvre à la création de lien social en faveur des personnes accompagnées et qui vivent l'exclusion sous toutes ses formes. Il s'agit d'accompagner les personnes dans l'affirmation de leur identité et de leur citoyenneté, de les engager dans un parcours d'insertion durable.* » (Extrait du projet associatif).

Ses principes d'intervention

- **L'accueil, l'écoute, l'empathie, la disponibilité, le prendre soin**
- **La co-construction** d'un accompagnement personnalisé et la libre adhésion
- **Le respect des choix** de la personne
- **Le droit au recommencement** et le non abandon
- **La bienveillance** et la bientraitance
- **La participation** et **l'expression individuelle et collective**
- **Le travail en réseau** et en partenariat
- **L'évaluation et l'amélioration continue**
- **L'inconditionnalité de l'accueil** et la continuité d'hébergement
- **L'attention portée à l'accès aux droits fondamentaux pour tous**
- **La prise en compte de l'interculturalité** et de chaque personne dans sa singularité

Ses valeurs

Au regard notamment de la reconnaissance de **sa capacité à être acteur, maître de son projet** de vie, porteur de richesses, de qualités, de compétences

**LE RESPECT
DE LA PERSONNE**

LA CITOYENNETÉ

Au regard de la finalité poursuivie en termes d'**insertion sociale et professionnelle des personnes et familles dans la Cité** (être autonome, exercer ses droits et ses devoirs, etc.)

LA SOLIDARITÉ

Au regard d'une attitude responsable consistant à **aider les personnes qui en ont le plus besoin**. Un homme ne peut être absolument étranger à un autre homme en raison de l'humanité qui leur est commune

LA NON-DISCRIMINATION

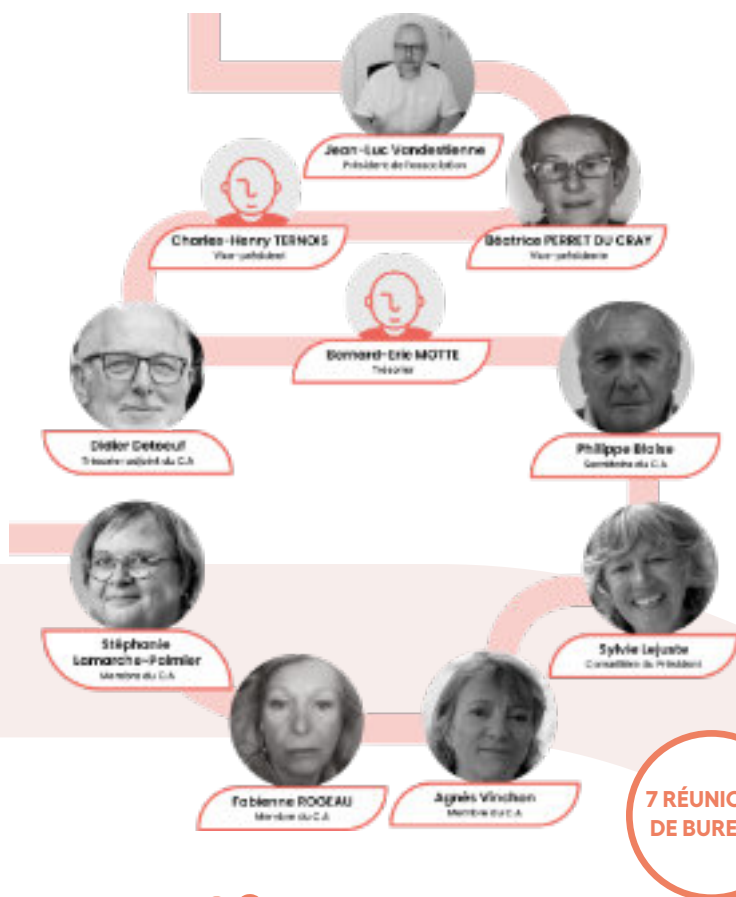
Au regard d'une **égalité de traitement et d'accueil** auprès des personnes, quelles que soient leur origine, leur orientation sexuelle, leur religion, leur histoire

LA LAÏCITÉ

Au regard d'un **devoir de neutralité** qui préserve la liberté de conscience et de religion des personnes accompagnées et des professionnels



La gouvernance



L'association est administrée par un Conseil d'Administration (CA) élu par l'Assemblée Générale ordinaire, parmi ses adhérents.

Le CA se réunit a minima 4 fois par an pour déterminer les orientations stratégiques d'Eole et veiller à leur mise en œuvre.

Les membres du CA, bénévoles, sont impliqués dans la gestion de l'association et se voient proposer des attributions spécifiques en fonction de leurs compétences et des sujets sur lesquels ils souhaitent s'investir (travaux, recrutement des cadres, informatique, santé, développement, etc.).

Impliqués depuis plusieurs années pour Eole, **Patrick James** et **Etienne Dumoulin** sont de potentiels futurs administrateurs. Ils sont en phase de découverte de l'association afin de confirmer leur engagement, ou non, courant 2025.

Le CA est composé de 10 membres au 31/12/2024, dont 7 membres du Bureau.

FOCUS



Séminaire militantisme

Séminaire annuel des membres du CA et du comité de direction

En octobre 2024, s'est déroulé le séminaire annuel réunissant les membres du CA et le comité de direction d'Eole. Conçu comme un espace d'échanges et de co-construction, ce séminaire a mobilisé des techniques d'intelligence collective permettant aux participants de croiser leurs regards, confronter leurs expériences et construire une vision partagée du militantisme au sein d'Eole. Ce séminaire d'une journée a été animé par la chargée de prospective et de développement de l'Union. Les objectifs de cette démarche étaient :

- **Définir collectivement le positionnement militant de l'association**, tant sur le plan politique que dans les pratiques professionnelles ;
- **Assurer la cohérence** entre les réalités du terrain et la stratégie de l'association ;
- **Interroger et affiner le positionnement militant** à travers les axes de la stratégie associative ;
- **Favoriser les échanges et l'interconnaissance** entre les administrateurs et les professionnels de l'association ;
- **Clarifier les champs d'action relevant de la gestion courante** et ceux nécessitant une prise de position du CA.

Cette réflexion a permis de co-construire une définition du militantisme propre à Eole et d'identifier les sujets prioritaires sur lesquels l'association souhaite s'engager : changer le regard de la société, lutter contre les ruptures de parcours, répondre aux besoins de santé des publics et amplifier l'accueil bas seuil.

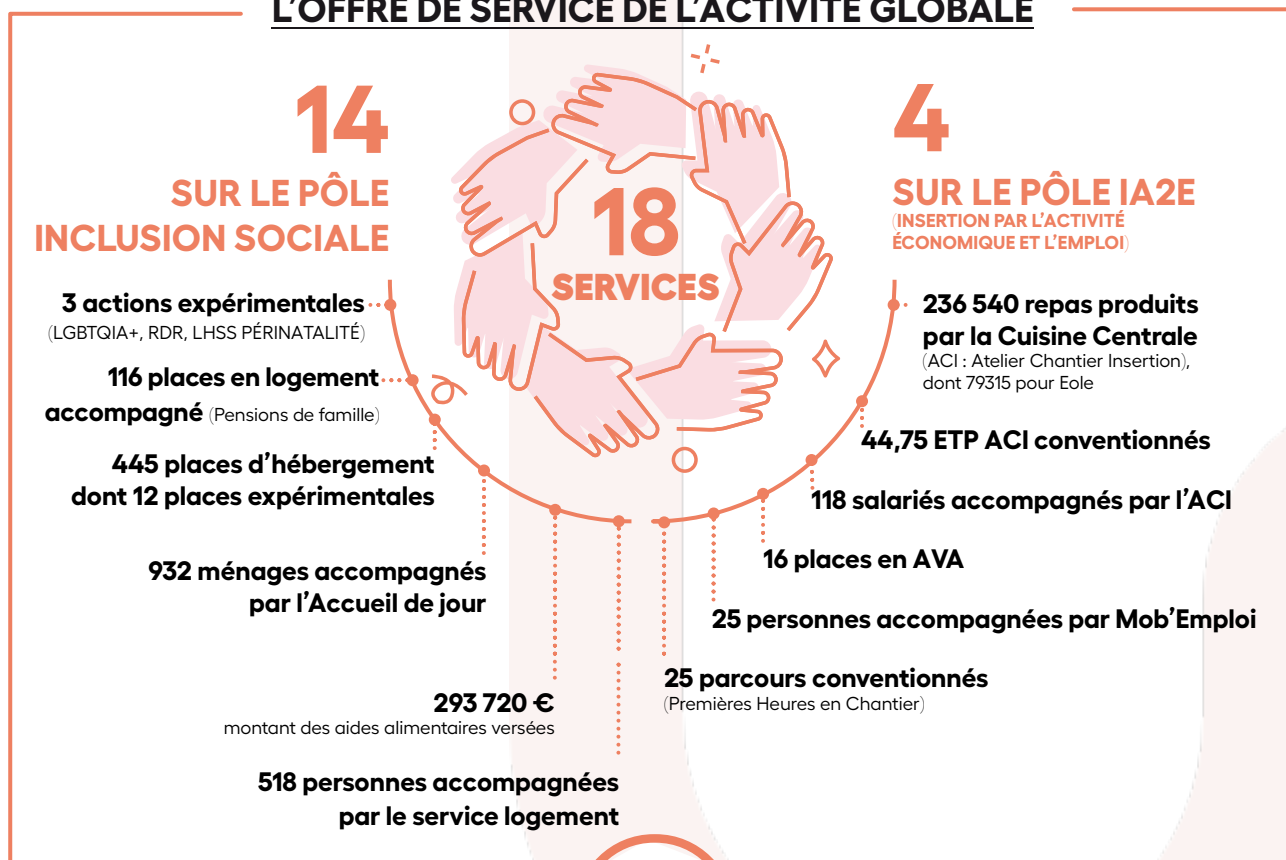
Les discussions ont également abouti à l'élaboration d'un répertoire d'actions collectives, offrant à l'association une base structurée pour renforcer son engagement et son impact sur le terrain.

*EXCEPTIONNELLES

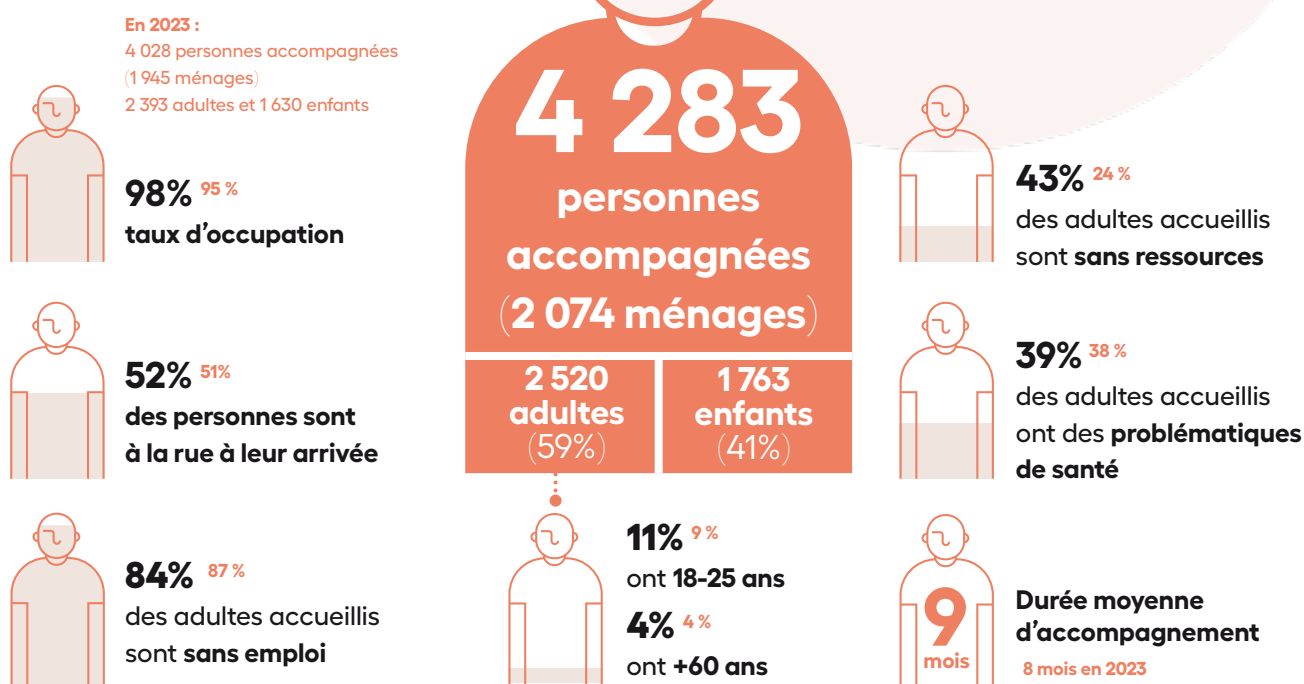


Le public accueilli et le territoire

L'OFFRE DE SERVICE DE L'ACTIVITÉ GLOBALE



LES CARACTÉRISTIQUES DU PUBLIC

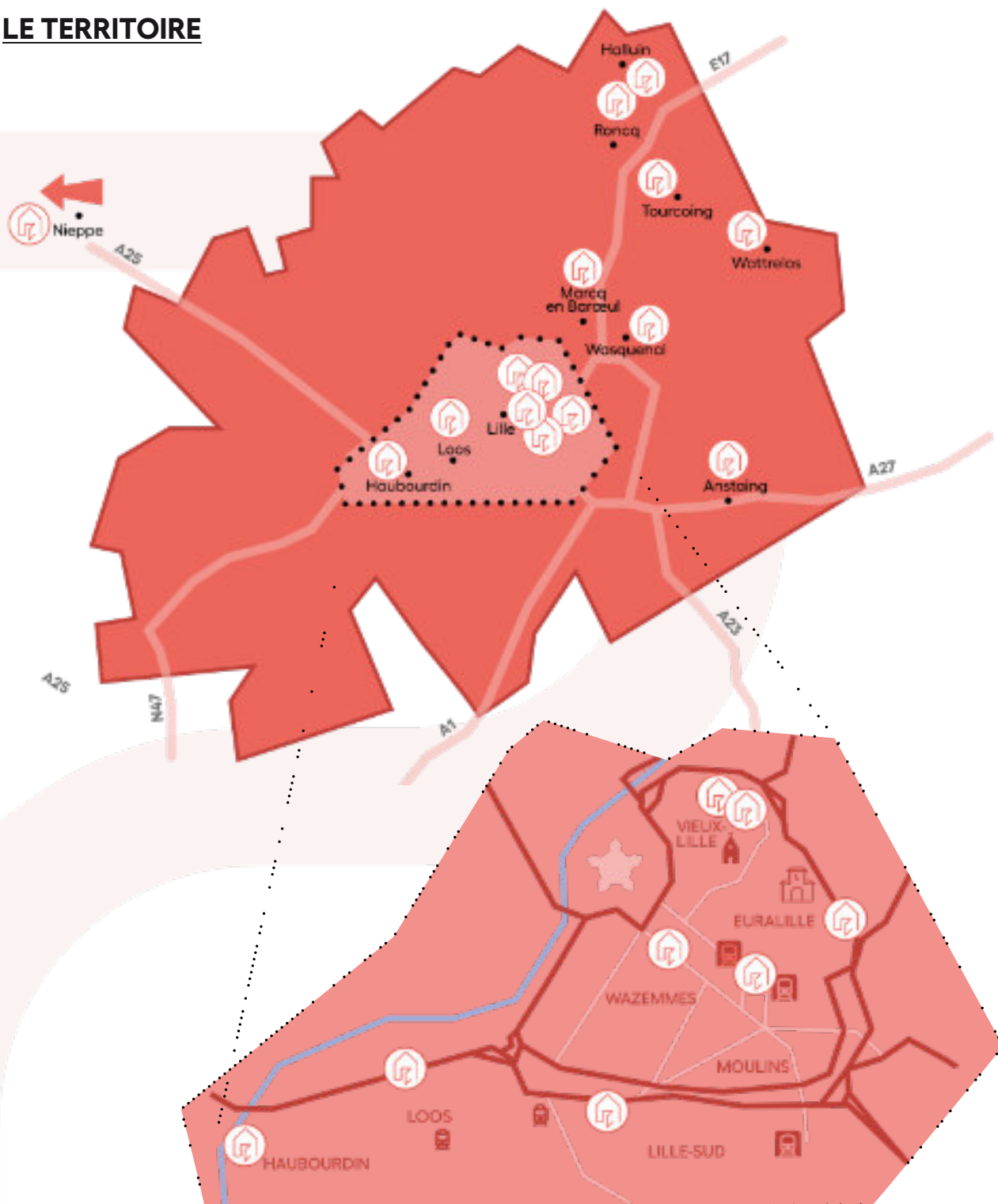




LES INSTANCES D'EXPRESSION

CHRS : 8 réunions CVS	Pensions de famille : 7 CLC Conseils Locaux de Concertation	ACI : 2 réunions d'expression des salariés en insertion
59 réunions d'expression	Tous services du pôle IS	Des participations diverses et variées : portes ouvertes, visites des financeurs, 10 ans d'EOLE, séminaire d'intégration des nouveaux salariés Eole'Inn, assemblée du personnel, séminaire de travail organisé par le service, mobilisations externes, etc.

LE TERRITOIRE





Le siège et les fonctions mutualisées

Le siège social EOLE assure des fonctions d'appui et de support à l'ensemble des établissements et services de l'association. Afin d'en assurer leur cohérence, elles sont centralisées et managées par la direction générale. Situées au 61 avenue du Peuple Belge à Lille, elles comprennent une responsable qualité et une assistante de direction.

La communication et le système d'information sont des missions externalisées.

Les services comptabilité et maintenance sont mutualisés pour l'ensemble des services et établissements.

Une autre partie des fonctions support, partagée avec les associations Solfa et l'E2C, est organisée selon le principe d'un siège inter-associatif pour les domaines suivants : ressources humaines, paie, patrimoine et sécurité, comptabilité/finances et prospective/développement.

Eole a contractualisé un CPOM 2023 -2027 avec la DDETS, son financeur principal. L'autorisation de frais de siège de 6% a été renouvelée selon la même temporalité.

CHIFFRES CLÉS

190

salariés

1 170

heures de formation
soit 53% de salariés formés

120 salariés pôle IS

14 salariés pôle IA2E

56 salariés CDDI (pôle IA2E)

8 réunions Conseil de la Vie Sociale (CVS) et

7 Conseils Locaux de Concertation (CLC)

19 outils loi 2002-2 révisités

38 procédures retravaillées

50 événements indésirables déclarés

3 sondages qualité

942
demandes d'intervention
maintenance traitées

20
projets de
travaux
réalisés

17 projets
accompagnés par
la chargée de
développement
dont 6 nouveaux

RDR d'Abord

6 outils d'accompagnement
créés
7 services concernés
11 salariés ont réalisé des stages
croisés
12 ambassadeurs « tabac et
précarité » formés
4 newsletters

80
publications sur les
réseaux sociaux

17
outils de communication
réalisés

1 nouveau site internet
et **1 cahier des charges** pour un portail intranet



réalisations

RH : diagnostic relatif à l'organisation du travail, projet pluriannuel de dématérialisation d'outils RH, poursuite des travaux interassociatifs autour de l'attractivité et de la fidélisation des collaborateurs.

Qualité : accompagnement du passage des HU hommes et femmes en statut réglementé, travaux sur les projets de service/d'établissements, actualisation des outils d'accompagnement, acquisition du logiciel qualité Fusion.

Maintenance et patrimoine : démarrage des travaux d'humanisation du CHRS familles Eugénie Smet, travaux d'amélioration des conditions d'accueil, de vie, de travail et de sécurité, travail à l'optimisation des contrats, engagement dans une démarche relative à la stratégie patrimoniale.

Comptabilité/finances : mise en application du nouveau plan comptable, intégration des nouveaux salariés suite à un turn over

important, travail sur l'historique de comptes de bilan, procédures, réalisation de contrôles budgétaires, rédaction de procédures spécifiques.

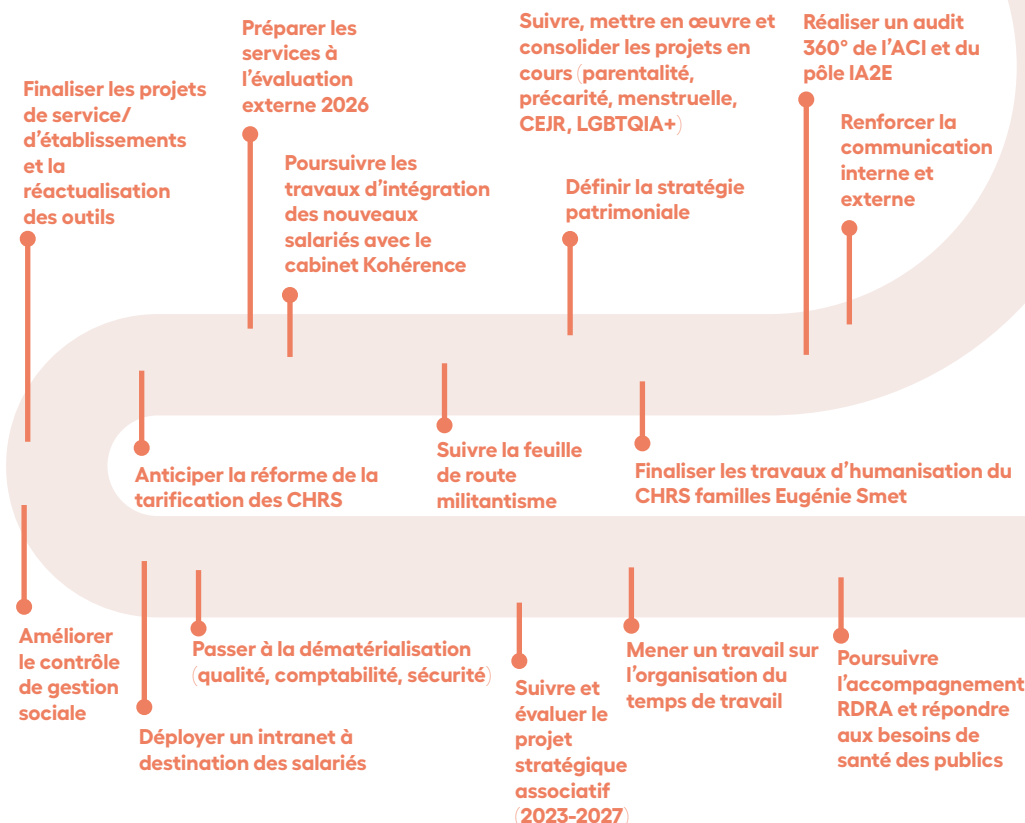
Santé : poursuite de la démarche RDR D'abord et de son outillage, prévention tabac, développement de projet et montée en compétence sur le sujet de la santé mentale, poursuite des actions du plan Stratégie Santé 2022-2027.

Prospective et développement : élaboration de nouveaux projets (parentalité, santé mentale, femmes, précarité menstruelle, etc.), recherche de financements projet LGBTQIA+, construction d'une vision partagée du militantisme.

Communication et informatique : refonte du site internet, outils de communication : livret d'accueil des nouveaux salariés, plaquettes, BD RDRA, intranet, sécurisation et optimisation du parc informatique.



perspectives

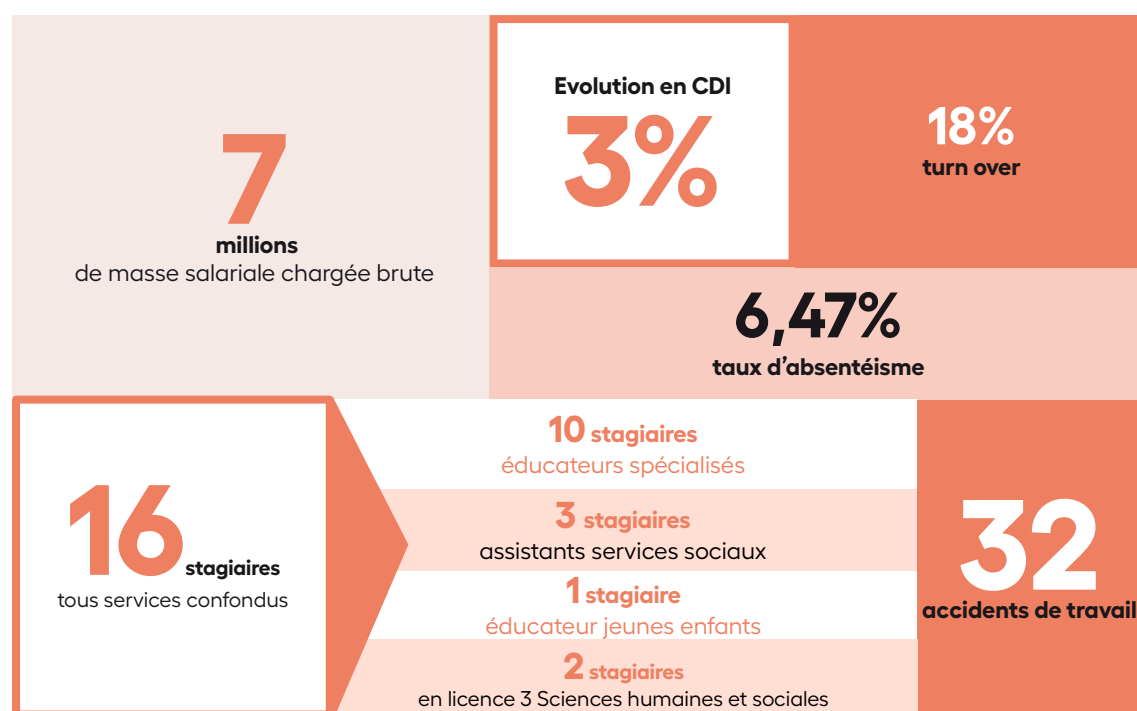


Les ressources humaines

La réussite du projet d'Eole réside dans **ses collaborateurs** : tous les projets menés, chaque accompagnement réalisé, toute idée novatrice, chaque succès sont le fruit de leur engagement, leur expertise et leur travail d'équipe. Du point de vue des ressources humaines, les réalisations ont été une nouvelle fois nombreuses en 2024 :

- La poursuite de la réorganisation managériale ;
- Des travaux pour l'amélioration des conditions de travail des salariés ;
- L'amélioration significative du parcours d'intégration (structuration, séminaire d'intégration, livret d'accueil, etc.) ;
- La réduction du travail seul dans les établissements accueillant en collectif ;
- La poursuite des travaux de diagnostic relatif à l'organisation du travail ;
- Le Ségur 2 pour tous ;
- Le projet pluriannuel de dématérialisation d'outils RH ;
- La poursuite de l'amélioration des statuts collectifs par le renouvellement d'accords collectifs ;
- La montée en compétence et la prévention autour des notions de harcèlement moral, sexuel et agissements sexistes ;
- Les délégations de pouvoir pour asseoir l'organisation posée en 2023 autour d'une direction générale ;
- L'analyse des accidents du travail partagée avec les élus du CSE, dans le cadre d'une politique de prévention des risques ;
- La GPEC : parcours d'intégration, plan de développement des compétences, revue du personnel, etc.

CHIFFRES CLÉS



L'année 2024 nous a permis de **poursuivre les travaux inter-associatifs engagés fin 2023 avec Solfa et l'Ecole de la 2^e chance**, autour de l'attractivité et de la fidélisation des collaborateurs.

stabilité, de solidarité et d'efficacité. Les salariés ont travaillé de manière participative aux différentes étapes du parcours d'intégration. Ces travaux ont été portés par des professionnels volontaires qui transmettent leurs savoirs et compétences, accompagnés par le cabinet RH Kohérence. Au-delà de ces travaux, l'an-

née 2024 a été marquée par une amélioration significative du parcours d'intégration à travers la finalisation et la remise du livret d'accueil aux nouveaux salariés, par le travail sur le site internet et l'intranet à venir ainsi que l'amélioration des séminaires d'intégration.



Eole'Inn 2^e édition



Séminaire dédié aux nouveaux salariés de l'association

Pour la 2^e année consécutive, l'association a organisé Eole'Inn, destiné aux nouveaux professionnels.

La 1^{re} édition ayant été appréciée, l'association a poursuivi sa collaboration avec Alexandra Olivetti de *Mon imaginarium*. Ces journées ont été particulièrement enrichissantes et ont permis aux participants de se rencontrer et d'échanger. À travers différents ateliers, les professionnels ont pu présenter leurs services respectifs et découvrir les missions des autres équipes, favorisant ainsi une meilleure compréhension du travail collectif au sein de l'association. De plus, deux personnes accompagnées sont intervenues pour présenter leur service, apportant un témoignage précieux.

Ces journées s'inscrivent dans notre volonté de mettre en place un parcours d'intégration des nouveaux salariés. Inclusion et acculturation ont été au cœur de cet événement, où chacun a été accueilli dans le monde d'Eole et invité à le découvrir, à l'explorer, tout en créant du lien. Nous avons pu ensemble réaffirmer notre vision et nos valeurs ; les fondements qui guident nos actions au quotidien.

La transmission des savoirs et des expériences a été un élément clé de ces journées, permettant à chacun de bénéficier de l'expertise des autres. « Prendre soin & Bienveillance », « L'autodétermination », « La communication » ont été les 3 piliers d'Eole'Inn. Témoignages, conférences, partage d'expérience, ateliers en Communication Non Violente (animé par Mathieu Bachy) sur les thématiques ont été vécus et partagés. Être inspirés et inspirants.

En clôture de ce séminaire a été accueilli avec enthousiasme le *Collectif 9h36* où les comédiens ont avec humour et décalage improvisé des scénettes dans lesquelles chaque salarié pouvait se retrouver dans sa réalité professionnelle. Un temps festif et pas que... un espace-temps, aussi, pour encourager une réflexion sur son engagement dans sa mission, son métier, Eole, le monde du social.

À l'issue du séminaire, un questionnaire de satisfaction a été envoyé aux participants. Les retours ont été majoritairement positifs, avec de nombreux participants soulignant l'utilité et l'intérêt de ces moments d'échange. La préparation de la 3^e édition du séminaire est déjà en cours, afin de poursuivre le renforcement de l'intégration des nouveaux professionnels.

Pour mener à bien tous ses projets et actions, Eole est structurée avec l'appui de l'Union





Rétrospective

★ 2014

- Fare + Martine Bernard = Eole, revisite du Projet Associatif
- Emménagement au sein du nouveau siège de l'association

★ 2015

- Réflexion à la mutualisation des fonctions supports avec l'association Solfa
- Développement du service logement
- Pérennisation de 15 places d'hébergement familles suite à la veille saisonnière
- Ouverture de la Pension de famille de Roncq

★ 2016

- Abandon du projet d'auto-école et de l'épicerie sociale et solidaire et fermeture du dispositif 1 toit, 1 emploi
- Ouverture de l'Accueil de jour familles, couples et femmes 7 jours/7
- Fermeture du CADA faute de financement jugé suffisant

★ 2017

- Ouverture de la Pension de famille d'Anstaing et fermeture de celle d'Ebbilinghem
- Déménagement du CHRS familles et des LHSS femmes, à l'Escale
- Vente de l'immeuble Étap Agil et relocalisation des logements temporaires familles
- Projet d'établissement 2017-2022

★ 2018

- Création de l'Union
- 1^{re} autorisation de frais de siège
- Travaux d'humanisation des logements temporaires familles à Marquette
- Convention Placement Extérieur Justice

Cette année, notre association a célébré ses 10 ans ! Dix années d'actions, de rencontres, d'engagement et d'impacts au service d'hommes, de femmes, de familles et d'enfants pour s'engager contre l'exclusion sous toutes ses formes.

Ce cap important a été l'occasion de revenir sur le chemin parcouru, les défis relevés et les projets aboutis grâce à l'implication des salariés, des financeurs, des partenaires, des bénévoles et des personnes accompagnées.

Notre association, émanation des associations historiques FARE et Martine Bernard a su évoluer, grandir et se structurer pour mieux répondre aux besoins des personnes qu'elle accompagne et dont elle prend soin au quotidien.

Des stands préparés avec le cœur par les professionnels d'Eole

La présence des personnes accompagnées, des partenaires, financeurs et des membres du Conseil d'Administration

Un théâtre d'improvisation présenté par le collectif 9h36

Et celle de Madame Lasserre Virginie, Préfète pour l'Égalité des Chances

Marjorie à la guitare pour le moment convivial !

JEUDI 12 SEPT 2024

Une régalaide grâce aux ACI Eole cuisine

et au Foodtruck de Magdala

Une soirée festive pour et avec les salariés avec aux platines Le groove des familles

Un « animPateur » de choc Cyrano Production

Une atmosphère chaleureuse et habitée d'une belle âme collective irradiée dans la salle des fêtes de Lille Fives pour cet anniversaire. Ce fut un moment privilégié pour réunir ceux qui font vivre l'association, revenir sur les accomplissements et esquisser ensemble les perspectives d'avenir.

Bravo à tous !



Rétrospective

★ 2019

- **Nomination de Francis Chassard** Président suite au décès de Jean Max Lefebvre
- **Passage d'un fonctionnement asilaire** de l'HU femmes en hébergement diffus
- **Déménagement de l'HU hommes** à Lille dans l'attente du nouveau bâtiment à Halluin
- **Redéfinition du projet AVA**
- **Extension de places en LHSS hommes**

★ 2020

- **Entrée dans le dispositif Convergence**
- **Ouverture de la Pension de famille** de Wattrelos et projet Bondues validé
- **Travaux d'aménagement** du pôle IA2E
- **Lancement de la démarche Réduction des Risques d'Abord (RDRA)**

★ 2021

- **Échec du transfert** de l'HU femmes à Faches-Thumesnil à la suite du Covid (retard travaux + nouveau Plan Local d'Urbanisme)
- **Nouvelles activités à l'ACI** : logistique et recyclage et intégration au dispositif Premières Heures en Chantier (PHC)
- **Expérimentation des LHSS pédiatriques**
- **Renforcement des moyens** d'accompagnement pour l'ADJ et extension des horaires

★ 2022

- **Inscription dans des projets partenariaux et de territoire** : santé mentale et logement, accompagnement renforcé des jeunes
- **Démarrage de la recherche action départementale** : violence en institution
- **Arrêt de financement** du service Mob'Emploi
- **Autofinancement** par fonds propres de places pour personnes en transition de genre et pour des moyens para médicaux dédiés à l'HU hommes

★ 2023

- **Signature du CPOM DDETS** et 2^e autorisation de frais de siège, passage CHU hommes et femmes en DGF
- **Validation de la stratégie associative**
- **Nomination de Jean Luc Vandestienne**, Président suite au décès de Francis Chassard
- **Repositionnement de l'action Mob'Emploi**
- **Pérennisation de 85 places** de veille sociale en Hébergement d'Urgence familles

★ 2024

- **Mise à l'arrêt chantier** HU hommes à Halluin à l'aube de la réception du nouveau bâtiment
- **Démarrage des travaux d'humanisation** du CHRS familles Eugénie Smet
- **Projet de consolidation** : RDR d'Abord, LHSS pédiatriques, hébergement des personnes en transition de genre, Mob'Emploi



ET APRÈS ? CAP SUR L'AVENIR !

Ces 10 ans ne sont qu'une étape ! Nous poursuivons notre engagement avec de nouvelles ambitions :

Garantir des lieux de vie dignes, sécurisés et adaptés
et agir pour le développement
environnemental et
écologique

Amplifier l'accueil bas seuil

S'engager,
innover plus encore...

Développer encore le pouvoir d'agir des personnes accompagnées et des professionnels

Répondre aux besoins de santé des publics

Lutter contre les ruptures de parcours

**MERCI À TOUS CELLES ET CEUX
QUI CONTINUERONT À CONTRIBUER DU PROJET D'EOLE !**

MERCI !





- Accueil de jour femmes, couples et familles
- HU hommes
- HU femmes
- HU familles
- Adaptation à la Vie Active (AVA)

- Hébergement de personnes en transition de genre
- LT familles
- HD familles
- CHRS familles L'Escale
- CHRS familles Eugénie Smet
- CHRS hommes

Accueillir & héberger



Accueil de jour femmes, couples, familles

PUBLIC

- Familles
- Femmes seules
- Couples
- A partir de 18 ans

CAPACITÉ D'ACCUEIL

- 114 places
- Ouverture 7j/7 de 7h30 à 17h du lundi au vendredi et de 8h30 à 17h les week-ends

ORIENTATIONS

- Inconditionnalité de l'accueil
- Entrées et sorties permanentes sans nécessité d'orientation par un partenaire
- Communication de l'existence de notre dispositif par le 115 et le réseau SIAO

MISSIONS

- Mettre à l'abri et en sécurité
- Proposer l'accès à des prestations de première nécessité (repas le midi, douches, bagagerie, laverie, domiciliation, produits d'hygiène, colis alimentaire)
- Engager un accompagnement social global pour chaque ménage, visant l'accès à un hébergement (SIAO), la régularisation administrative, la scolarisation, l'accès aux soins, la couverture maladie, le logement, l'emploi, etc.

CHIFFRES CLÉS

932

ménages accueillis
soit 2 299 personnes
(1 239 adultes et 1 060 enfants)

12 751
repas servis

545 diagnostics
enregistrés sur le SI-SIAO

575 accompagnements sociaux
effectués

313 actions collectives
mises en place (culture, loisirs, bien-être, parentalité)

4 mois

durée moyenne des accompagnements

4 412 douches organisées

2 359 lessives effectuées

7 800 couches bébés distribuées

327

femmes seules accueillies
(35%)

74%
des ménages
accompagnés
sans ressources

354

domiciliations administratives

56 %

du public accueilli
entre 18 et 34 ans

34% des ménages accompagnés sont sortis
vers un logement
ou une solution d'hébergement



réalisations

Le renfort psy avec Diogène

L'Accueil de jour est de plus en plus confronté à l'augmentation du nombre de personnes en souffrance psychique et psychiatrique. L'intervention de l'infirmière mise à disposition une journée par semaine par Diogène jusqu'alors était devenue insuffisante pour répondre à tous les besoins. Diogène a donc décidé de détacher une psychologue à l'Accueil de jour à raison d'une journée et demie supplémentaire. Camille est ainsi arrivée dans notre service en octobre 2024. Ce poste a permis de proposer plus d'entretiens de suivi psychologique aux personnes accueillies, mais aussi d'apporter un étayage théorique et pratique à l'équipe éducative en place sur la prise en charge des publics en souffrance psychologique.

La mise en place de permanences CPAM

Suite aux nombreuses sollicitations des travailleurs sociaux du service auprès de la CPAM de Lille, nous avons été contactés par un délégué social en charge du partenariat avec les structures d'accompagnement social pour échanger sur nos besoins.

Une rencontre a permis de réfléchir à la mise en place de permanences CPAM au sein de l'Accueil de jour, afin de permettre aux personnes accueillies de bénéficier d'un interlocuteur direct et expérimenté pour les aider à ouvrir leurs droits. Des permanences ont ainsi été mises en place à raison d'une fois par mois depuis juin 2024.

Le développement du projet Parentalité

En 2024, nous avons obtenu un financement de la Fondation de France nous permettant de développer une action de soutien à la parentalité. Ainsi, une éducatrice de jeunes enfants intervient à l'accueil de jour, 6h par semaine depuis le mois d'avril 2024. Le projet répond à trois principaux objectifs :

- L'objectif premier de ce projet est de soutenir la parentalité en proposant un espace aménagé pouvant accueillir les enfants et leurs parents. Dans un premier

temps, il a donc fallu réaménager l'espace identifié afin de créer un lieu d'accueil chaleureux, sécurisant et adapté à chacun.

- Ce projet a pour objectif de proposer une passerelle vers les dispositifs de droit commun. Un travail de partenariat a été fait avec les crèches et le café des enfants de Lille-Fives. L'objectif ici est de faire découvrir aux familles un lieu ressource pour la parentalité, et un lieu d'activités ludiques accessible à tous.
- Afin de proposer aux parents un lieu d'échanges et d'expression, l'éducatrice de jeunes enfants a

organisé des ateliers « parents » autour du jeu « chemin de parents » proposant des questions sur le thème de la parentalité. Les temps partagés avec l'art thérapeute ont également favorisé cet aspect.

L'objectif principal reste de favoriser le développement intellectuel, moteur et affectif des enfants de tout âge, et de leur offrir à eux, comme à leurs parents, un temps de respiration loin des soucis du quotidien.



perspectives

Réfléchir et travailler en équipe et avec la direction autour des préconisations relatives à l'Audit organisationnel, fonctionnel et managérial réalisé début 2025

Finaliser la réécriture du Projet de Service

Développer le projet Parentalité



Hébergement d'Urgence hommes

PUBLIC

- Hommes seuls en situation d'errance

d'hébergement et qui sollicite le 115 afin de trouver une solution d'hébergement

CAPACITÉ D'ACCUEIL

- 32 places
- Ouvert en permanence, tous les jours, à toute heure

MISSIONS

- Mettre à l'abri et satisfaire les besoins primaires (manger, dormir, être en sécurité)
- Évaluer les situations sociales des personnes hébergées afin de définir les axes d'accompagnement à mettre en œuvre
- Restaurer les droits et accompagner les personnes

dans l'élaboration de leurs projets

- Travailler en partenariat avec le 115 et le SIAO concernant les situations, les préconisations et les orientations à donner
- Travailler avec l'ensemble des partenaires de la MEL concernant les différents axes de l'accompagnement social (santé, emploi, hébergement, logement, etc.)
- Favoriser la continuité de l'accompagnement social engagé

ORIENTATIONS

- Pas de critères pour intégrer le dispositif/inconditionnalité de l'accueil
- Toute personne qui se trouve privée de logement et/ou

CHIFFRES CLÉS

77

hommes hébergés

99,74%
taux d'occupation

49% des personnes

ont une problématique de santé mentale

35% des personnes

ont une problématique addictive

5 mois

durée moyenne du séjour

13

personnes accueillies ont moins de 30 ans

2

plus de 60 ans

2 axes d'accompagnement principaux :
santé mentale et accès au droit commun

44%

sont en recherche d'emploi

22%

n'ont jamais travaillé

8

personnes sorties

(4 en pension de famille, 2 en résidence sociale, 1 logement parc privé et 1 domicile conjugal)

23

personnes sans ressources

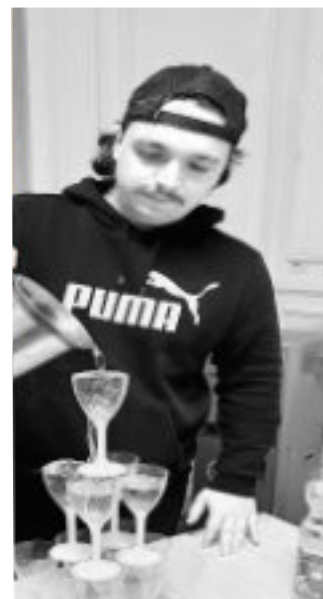
à leur arrivée dans le service contre 3 à la sortie



réalisations

Actions menées en 2024

- L'arrivée d'une **psychologue** au sein du service.
- Le déploiement du **projet l'Envol**.
- Un travail de fond autour des **outils d'accompagnement loi 2002.2**.
- L'arrivée d'un **troisième ETP** de travailleur social à temps plein (passage de 0.80 à 1 ETP).
- Une **dynamique collective** en ébullition et à l'écoute des envies des publics accueillis.
- La problématique « **nuisibles** » **contrôlée**.
- Le **projet RDR** toujours au cœur de nos priorités (formations, partage d'expériences en inter-institutions et secteurs, la création d'un livrable de communication, le bilan de l'AMI, etc.).
- Une réflexion autour d'une **nouvelle proposition d'offre en santé mentale** pour les publics accueillis.



perspectives

Mettre en place des permanences juridiques avec l'Association Aida

Poursuivre le projet RDR en individuel

Augmenter le nombre de places d'hébergement (passage de 32 à 40 places)

Réaliser des travaux de sécurité/dignité au sein du service

Poursuivre le travail de préparation en vue de l'intégration du site définitif à Halluin

Poursuivre le travail d'élaboration autour d'un projet « santé mentale »

Maintenir la présence d'une psychologue au sein du service



Hébergement d'Urgence femmes

PUBLIC

- Femmes seules de plus de 18 ans

ORIENTATIONS

- Pas de critères pour intégrer le dispositif/inconditionnalité de l'accueil
- Toute personne qui se trouve privée de logement et/ou d'hébergement et qui sollicite le 115 afin de trouver une solution d'hébergement

CAPACITÉ D'ACCUEIL

- 15 places autorisées soit 11 places en chambre partagée à Tourcoing en structure semi-collective dont 1 située en rez-de-chaussée (accès PMR) et 4 places en studio individuel à Haubourdin

MISSIONS

- Mettre à l'abri des femmes en situation de détresse sociale
- Accompagner à l'accès au droit commun et aux droits spécifiques
- Favoriser la citoyenneté
- Favoriser l'intégration dans la ville et le quartier
- Favoriser l'accès à la culture
- Construire ou poursuivre le parcours d'insertion professionnelle

CHIFFRES CLÉS

17

femmes hébergées

99,33%
taux d'occupation

5490

nuitées réalisées

27%

taux de rotation

5% des personnes

ont une problématique de santé mentale

10 mois

durée moyenne du séjour

42% personnes accueillies ont moins de 35 ans

18% plus de 55 ans

2 axes d'accompagnement principaux :
accès aux droits et accès à la santé

6%

sont en recherche d'emploi

24%

sont en activité

3

personnes sorties

(1 logement PDALHPD parc public,
1 logement parc privé,
1 réorientation en nuitée d'hôtel)

10

personnes sans ressources
et bénéficient d'une aide alimentaire

9 adultes

en situation administrative complexe



réalisations

Actions menées en 2024

Inauguration du **site de Tourcoing**

Mise en place d'actions collectives :

- **Projet photos**
- **Projet vacances** (en lien avec le CHRS l'Escale)
- **Projet bien être** « l'Oréal » en lien avec la FAS
- **Projet ONL**

Mise en place de sorties et actions conviviales

Mise en place du **projet numérique**

Validation des **outils de la loi 2002-2**



perspectives

Poursuivre le développement de la dynamique collective et construire un projet d'action collective (en lien avec la gestion de l'attente)

Poursuivre le projet d'essaimage RDR

Accompagner les personnes à l'appropriation du lieu d'hébergement

Poursuivre la veille sociale et notamment par rapport aux droits des étrangers

Accueillir un stagiaire longue durée



Hébergement d'Urgence familles

PUBLIC

- Familles (couples et isolés avec enfants)
- Isolées ou couples dont la femme est enceinte d'au moins trois mois
- Isolés (hommes ou femmes) ou couples ayant un droit de visite ou dont le projet viable serait la garde des enfants

ORIENTATIONS

- Inconditionnalité de l'accueil
- Orientation via le SIAO

CAPACITÉ D'ACCUEIL

- 146 places autorisées (26 logements en diffus dont 2 en colocations sur la MEL) et typologies diverses, allant du T1/T1 bis au T7, de la maison individuelle au logement collectif

MISSIONS

- Mise à l'abri des familles en situation de détresse sociale
- Accompagner à l'accès au droit commun et aux droits spécifiques

- Accompagner et soutenir la parentalité
- Favoriser la citoyenneté
- Favoriser l'intégration dans la ville et le quartier
- Favoriser l'accès à la culture
- Construire ou poursuivre le parcours d'insertion professionnelle

CHIFFRES CLÉS

165

personnes hébergées
(soit 39 ménages)

105%
taux d'occupation

2% du public
ont une problématique de santé mentale

11.5%
taux de rotation

10 mois
durée moyenne du séjour

79% des personnes accueillies ont moins de 35 ans
54% du public âgé de 0 à 17 ans et **2 %** plus de 55 ans

39 adultes sans titres de séjour
(dont 16 en situation administrative complexe)

55 905
nuitées réalisées

60 adultes
105 enfants

17 personnes sorties

(dont 2 familles en logement temporaire, 1 famille en CHRS, 1 famille chez un tiers et 1 séparation de couple)

3 personnes sont en activités
2 ménages bénéficient du RSA
22 ménages en moyenne bénéficient d'une aide alimentaire



réalisations

Actions menées en 2024

Inauguration du **site de Tourcoing**

Mise en place d'actions collectives :

- **Projet photos**
- **Projet vacances** (en lien avec le CHRS l'Escale)
- **Projet bien être** « l'Oréal » en lien avec la FAS
- **Projet ONL**

Mise en place de sorties et **actions conviviales**

Mise en place du **projet numérique**

Validation des **outils de la loi 2002-2**



perspectives

Poursuivre le développement de la dynamique collective et construire un projet d'action collective (en lien avec la gestion de l'attente)

Accompagner les personnes à l'appropriation du lieu d'hébergement

Poursuivre le projet d'essaimage RDR

Poursuivre la veille sociale et notamment par rapport aux droits des étrangers

Accueillir un stagiaire longue durée



ADAPTATION À LA VIE ACTIVE :

UNE OUVERTURE RÉUSSIE AU CHU HOMMES ET A L'HU FEMMES/FAMILLES

CONTEXTE ET ÉVOLUTIONS

L'association EOLE développe depuis de longues années, différentes activités au profit de publics variés que ce soit un public hommes, femmes ou familles. Elle a développé de multiples actions permettant d'adapter la réponse à l'évolution des besoins des publics d'une part et de faire évoluer les pratiques des professionnels d'autre part.

Les politiques liées à l'emploi ont évolué ces dernières années avec l'apparition de nouveaux dispositifs tels que Convergence, PHC, TAPAJ, etc. **L'enjeu majeur concernant le dispositif AVA est qu'il trouve sa place de manière pertinente dans le**

nouveau paysage de redynamisation de l'accompagnement par l'outil professionnel et l'activité.

C'est ainsi que, dans le cadre du CPOM (Contrat Pluriannuel d'Objectifs et de Moyens), l'association EOLE a élargi son dispositif AVA, initialement consacré aux CHRS de l'association, aux structures CHU hommes et HU femmes/familles.

Nous avons ainsi pu observer les effets de cet élargissement sur 2024, première année pleine consacrée à l'accompagnement de ces nouveaux publics dans le dispositif AVA.



RAPPEL DES MODALITÉS D'ACCOMPAGNEMENT



16



2 en 2023
PAR SERVICE HU
3 en 2024



6 + 6 mois

Afin de démarrer progressivement l'ouverture de l'AVA pour les structures HU et de ne pas déséquilibrer les accompagnements historiques orientés par les CHRS familles et hommes, il a été convenu avec les équipes d'accueillir au départ 2 personnes de ces nouveaux services. Le nombre de personnes accompagnées en file active étant de 16 personnes au total.

Suite à une expérimentation positive de 6 mois en 2023, le nombre a évolué en 2024 à 3 par structure HU au regard des besoins repérés.

Les modalités d'accompagnement de l'AVA visent à créer du lien social et à (re) donner un rythme d'activités/de travail.

Le lien social est favorisé par les rencontres avec des personnes provenant des autres services orienteurs. L'AVA devient ainsi un outil éducatif complémentaires aux structures d'hébergement.

La durée de parcours est de 6 mois avec la possibilité, par dérogation, et suite à une décision prise en commission de renouvellement, d'effectuer un 2^{ème} parcours de 6 mois.

BÉNÉFICES POUR CES NOUVEAUX PUBLICS



CHU HOMMES

Dans ce service, la plupart des personnes en AVA sont en situation administrative régularisée. Leur problématique réside dans des difficultés majeures telles que les addictions, la santé mentale, etc.

En 2024, les personnes étaient présentes, motivées à s'accrocher à l'activité, elles considèrent l'AVA comme un « travail », et elles sont d'abord satisfaites qu'on puisse leur donner une chance et qu'on leur fasse confiance. C'est ainsi que le projet AVA est très cohérent pour ces publics. Pour les personnes du CHU hommes, dont leur état psychique ne leur permet d'occuper un poste de travail classique, l'AVA reste adapté en termes de rythme et d'adaptabilité, des passerelles vers PHC peuvent également être envisagées en fonction de l'évolution des situations.

Pour ces nouveaux publics accompagnés sur le dispositif AVA en 2024, les retours sont très positifs. Les personnes sont heureuses de rencontrer les personnes des autres structures, de milieux différents, il existe un échange de cultures et des relations d'entraide se tissent dans le groupe. Il y a du partage de sourires, une bonne ambiance, les personnes recouvrent une vie sociale et accèdent tout simplement à la citoyenneté. Les personnes accueillies ont largement démontrés leur capacité à s'adapter à de nouveaux environnements.



HU FEMMES/FAMILLES

Dans ce service, il s'agit de personnes sans problématique repérée de santé (mentale, addiction, etc.), avec des situations de famille assez stable, habitant en logement diffus.

Leur problématique essentielle réside dans le blocage de leurs droits et leur impossibilité de pouvoir accéder dans l'immédiat à un travail. L'AVA (re)donne un sens à leur vie, égaye leur journée, leur sert aussi d'exemple de rythme de vie à donner à leurs enfants (parentalité), la rencontre avec d'autres permet également de travailler à l'apprentissage ou l'amélioration de la langue française.

EN 2024, LES ACTIVITÉS ET TRAVAUX RÉALISÉS POUR CES 2 STRUCTURES SONT LES SUIVANTS



MENUISERIES
(MOBILIER)
ET PEINTURE



DESSOUS DE
PLATS POUR
LES PERSONNES



TRAVAUX
DE PEINTURE



BACS À FLEURS, MOBILIERS BOIS
DE PALETTES, ÉTAGÈRES, BANCS,
BOÎTE AUX LETTRES...



PERSPECTIVES ET PISTES D'AMÉLIORATION

Au regard du nombre de demandes importantes, afin de faire profiter du dispositif AVA au plus grand nombre, nous priorisons les entrées en parcours pour les nouvelles personnes n'en ayant jamais bénéficié. La liste d'attente sera donc mutualisée entre les structures d'hébergement orienteuses.

Parallèlement, pour rendre plus lisibles et davantage complémentaires les orientations par rapport au dispositif PHC (Premières Heures en Chantier), porté également par le pôle IA2E, les profils orientés seront les suivants :

CHRS Accès avec ou sans autorisation de travail (pas de possibilité des CHRS vers PHC)

CHU hommes et **HU femmes/familles** Priorité aux personnes sans autorisation de travail au moment de l'orientation.

Ainsi, les personnes des CHU et HU Femmes/Familles se devront d'orienter les personnes avec autorisation de travail vers PHC afin d'effectuer des contrats de travail à partir de quelques heures par semaine.



Logements Temporaires familles

PUBLIC

- Familles
- Couples et isolés avec enfants
- Isolées ou couples dont la femme est enceinte d'au moins trois mois
- Isolées ou couples ayant un droit de visite ou un projet viable de garde des enfants

ORIENTATIONS

- Via le SIAO en fonction de la typologie de l'hébergement disponible

CAPACITÉ D'ACCUEIL

- 70 places soit 22 logements disséminés sur la MEL
- Être en situation administrative régularisée depuis au moins 3 mois
- Justifier de ressources stables ou être en démarche d'obtention de ressources suffisantes et pérennes

MISSIONS

- Engager une réflexion et une co-construction de projet
- Orienter vers les dispositifs de droit commun

- Favoriser l'accès aux droits et à la citoyenneté
- Favoriser l'autonomie et l'insertion sociale
- Accompagner et soutenir la parentalité
- Accompagner dans la recherche de logement
- Évaluer les capacités du ménage à intégrer un logement autonome
- Construire ou poursuivre le parcours d'insertion professionnelle

CHIFFRES CLÉS

86

personnes hébergées
(soit 26 ménages)

94%
taux d'occupation

24 187
nuitées réalisées

23%
taux de rotation

38 adultes
48 enfants

8 mois

durée moyenne du séjour

75% personnes accueillies ont moins de 35 ans
3% plus de 55 ans

3 axes d'accompagnement principaux :
accès au logement, au droit commun et à l'emploi

20 personnes sorties
(17 en logement parc public et 3 en IML)

9 personnes
ont un emploi

11 personnes
sont au RSA

14 personnes
en recherche
d'emploi

7% du public
ont une problématique de santé mentale

1% du public
ont une problématique d'addiction



réalisations

Médiations sur les sites en diffus regroupés : des actions concrètes

L'année 2024 a été marquée par la mise en place d'actions pour tenter de remédier à la problématique récurrente de la gestion des déchets et de la propreté des espaces communs (mise en place de passage régulier par l'équipe éducative, d'un planning de sorties des poubelles, d'un groupe de communication collectif, de rencontres avec le voisinage et les Mairies, d'outils de sensibilisation).

L'accompagnement vers un logement pérenne

6 familles ont accédé à un logement autonome dans le parc social ou à un logement privé dans le cadre de l'IML.

Partenariats et formations

L'année 2024 a permis de renforcer nos compétences à travers différentes rencontres (le pôle IA2E, Convergence MEL, Action Logement, Diogène, etc.).

Les 10 ans d'Eole

A l'occasion du 10^e anniversaire de l'association, l'équipe a choisi un format innovant pour présenter son service. Un casque de réalité virtuelle a permis une expérience immersive dans un logement témoin en 3D, avec un accompagnement audio présentant les missions du service, appuyé par le témoignage d'une famille.

La Réduction Des Risques Alcool et Tabac (RDR)

L'approche RDR dont a bénéficié le service en 2024 (temps de travail, stages croisés avec les sites experts) permet aujourd'hui à l'équipe d'appréhender la question de l'alcool sous un autre angle de vue dont l'intention première reste le mieux-être de la personne.



perspectives

Poursuivre
la des 2 services
Habitats Disséminés
et Logements
Temporaires

Renforcer les actions
de médiation sur les
sites collectifs

Poursuivre l'accompagnement des
familles vers un logement pérenne

Poursuivre le projet
d'essaimage RDR

Favoriser la montée en compétence
de l'équipe (formation, rencontres
partenariales, travail inter-service,
etc.)



Habitats Disséminés familles

PUBLIC

- Familles
- Couples et isolés avec enfants
- Isolées ou couples dont la femme est enceinte d'au moins trois mois
- Isolées ou couples ayant un droit de visite ou un projet viable de garde des enfants

ORIENTATIONS

- Via le SIAO en fonction de la typologie de l'hébergement disponible

CAPACITÉ D'ACCUEIL

- 35 places soit 10 logements disséminés sur la MEL
- Être en situation administrative régularisée depuis au moins 3 mois
- Justifier de ressources stables ou être en démarche d'obtention de ressources suffisantes et pérennes

MISSIONS

- Engager une réflexion et une co-construction de projet
- Orienter vers les dispositifs de droit commun

- Favoriser l'accès aux droits et à la citoyenneté
- Favoriser l'autonomie et l'insertion sociale
- Accompagner et soutenir la parentalité
- Accompagner dans la recherche de logement
- Évaluer les capacités du ménage à intégrer un logement autonome
- Construire ou poursuivre le parcours d'insertion professionnelle

CHIFFRES CLÉS

50

personnes hébergées
(soit 13 ménages)

97%
taux d'occupation

12 439
nuitées réalisées

22%
taux de rotation

21 adultes

29 enfants

7 mois

durée moyenne du séjour

82% personnes accueillies
ont moins de 35 ans

3 axes d'accompagnement principaux :
accès au logement, au droit commun et à l'emploi

3 personnes
ont un emploi

6 personnes
sont au RSA

10 personnes
sont en recherche
d'emploi

11 personnes sorties

(9 en logement parc social et 2 en résidence sociale)

5 personnes
ont une
maladie
chronique

1 personne
a une
problématique
d'addiction

4 personnes
ont un
handicap
physique

2 personnes
ont une
problématique
de santé
mentale



réalisations

Médiations sur les sites en diffus regroupés : des actions concrètes

L'année 2024 a été marquée par la mise en place d'actions pour tenter de remédier à la problématique récurrente de la gestion des déchets et de la propreté des espaces communs (mise en place de passage régulier par l'équipe éducative, d'un planning de sorties des poubelles, d'un groupe de communication collectif, de rencontres avec le voisinage et les Mairies, d'outils de sensibilisation).

L'accompagnement vers un logement pérenne

6 familles ont accédé à un logement autonome dans le parc social ou à un logement privé dans le cadre de l'IML.

Partenariats et formations

L'année 2024 a permis de renforcer nos compétences à travers différentes rencontres (le pôle IA2E, Convergence MEL, Action Logement, Diogène, etc.).

Les 10 ans d'Eole

A l'occasion du 10^e anniversaire de l'association, l'équipe a choisi un format innovant pour présenter son service. Un casque de réalité virtuelle a permis une expérience immersive dans un logement témoin en 3D, avec un accompagnement audio présentant les missions du service, appuyé par le témoignage d'une famille.

La Réduction Des Risques Alcool et Tabac (RDR)

L'approche RDR dont a bénéficié le service en 2024 (temps de travail, stages croisés avec les sites experts) permet aujourd'hui à l'équipe d'appréhender la question de l'alcool sous un autre angle de vue dont l'intention première reste le mieux-être de la personne.



perspectives

Poursuivre la mutualisation des 2 services
Habitats Disséminés et Logements Temporaires

Renforcer les actions
de médiation sur les
sites collectifs

Poursuivre
l'accompagnement des
familles vers un logement
pérenne

Poursuivre le projet
d'essaimage RDR

Favoriser la montée en compétence de l'équipe (formation,
rencontres partenariales, travail inter-service, etc.)



CHRS familles

L'Escale

PUBLIC

- Familles
- Couples
- Femmes isolées

CAPACITÉ D'ACCUEIL

- 45 places en CHRS collectif

ORIENTATIONS

- Inconditionnalité de l'accueil
- Communication de l'existence de notre dispositif par le 115 et le réseau SIAO

MISSIONS

- Accueillir et héberger un public famille
- Favoriser l'accès aux droits, à la citoyenneté, à la culture et aux loisirs

- Proposer un soutien à la parentalité
- Définir un projet et les axes d'accompagnement
- Accompagner dans la recherche de logement
- Construire ou poursuivre un parcours d'insertion professionnelle

CHIFFRES CLÉS

63

personnes hébergées

105%

taux d'occupation

17 253

nuitées réalisées

28%

taux de rotation

46% des personnes

ont une problématique de santé mentale

9 mois

durée moyenne du séjour

20^{ans}
âge moyen

73% ont moins de 30 ans

33

adultes

30

enfants

18 personnes sorties

(10 en logement parc social et 8 en logement parc privé)

30 personnes sans ressources

9 adultes

en situation administrative complexe

réalisations

Séminaire sur le pouvoir d'agir et la prise en charge de la santé

Ce séminaire interservices, réunissant des professionnels des services de l'Escale ainsi que des personnes accompagnées, a permis d'établir une définition commune du pouvoir d'agir. À travers divers ateliers de travail, nous avons pu déterminer les orientations à suivre pour les cinq prochaines années concernant la place de la personne dans son accompagnement.

Les échanges ont été particulièrement enrichissants, offrant à chacun d'entre nous, résidents et salariés, l'opportunité de réfléchir ensemble sur nos zones de confort et d'inconfort. Nous avons également pu identifier des actions concrètes pour mieux accompagner nos résidents dans leur parcours de réinsertion.

Permanences Diogène

Depuis octobre 2024, une psychologue de l'EM3P Diogène assure des permanences au sein du CHRS l'Escale, offrant ainsi un soutien psychologique aux personnes en souffrance ou en demande d'aide.

Les problématiques abordées sont très variées, allant de pathologies psychiatriques avérées, au stress post-traumatique en passant par une souffrance significative liée à la précarité, à l'incertitude de l'avenir et l'impossibilité de se projeter.

En outre, la psychologue participe activement aux réunions, contribuant ainsi à améliorer les orientations et à favoriser l'accompagnement autour des situations rencontrées.

La fête de la soupe

En 2024, nous avons décidé de participer à nouveau à la fête de la soupe, dans le but de mettre en avant notre association ainsi que notre service et ses résidents. Comme l'année dernière, un concours interne a été organisé avec les différents services de l'Escale pour élire la meilleure soupe à présenter lors de cet événement. C'est la soupe d'une résidente du LHSS Périnatalité, qui a été couronnée meilleure soupe de l'Escale et

invitée à la proposer le 1^{er} mai 2024.

De nombreux résidents de tous les services de l'Escale, ainsi que l'équipe, sont venus pour soutenir notre stand paré des couleurs des différents drapeaux représentant les nationalités que nous accueillons.

Ce fut un moment convivial et ensoleillé, où nous avons bénéficié du soutien des résidents, de l'ensemble de l'équipe, sans oublier l'équipe de la fête de la soupe. Bien que

nous n'ayons pas remporté la louche d'or, nous restons déterminés et motivés à y participer en 2025 !



perspectives

Mettre en place des coffres forts numériques

Créer une laverie

Organiser des projets culturels et des ateliers de prévention

Organiser l'accompagnement mutualisé avec Eugénie Smet



Hébergement de personnes en transition de genre

PUBLIC

- Personnes en cours de transition de genre, en état de fragilité psychologique et sociale
- Personnes LGBTQIA+ en situation de fragilité psy et sociale pour la place d'urgence

CAPACITÉ D'ACCUEIL

- En transition : 3 places dont 2 à la résidence l'Escale, et 1 hébergement diffus situé rue Becquerel à Lille
- En urgence : 1 place LGBTQIA+

ORIENTATIONS

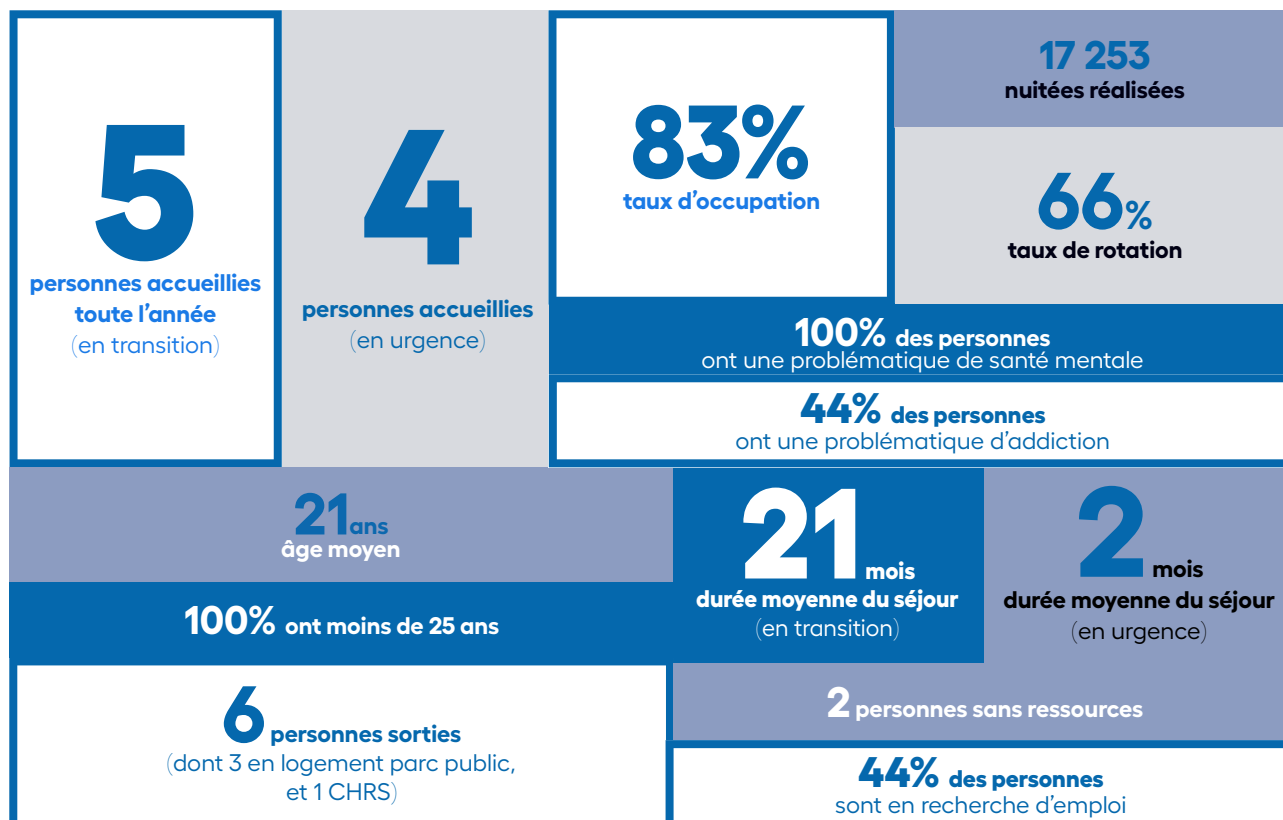
- Les associations LGBTQIA+ de la MEL
- L'Accueil de jour d'Eole
- Communication de l'existence de notre dispositif par le 115 et le SIAO
- Faire un mail de demande d'orientation à la responsable du service

MISSIONS

- Offrir un hébergement *secure* pour des personnes sans logement et/ou plus fragilisées du fait des discriminations spécifiques dont elles peuvent être victimes

- Répondre à l'urgence des situations, qui, si elles perdurent, mettent en risque les personnes (actes violents liés au genre)
- Proposer un accompagnement adapté aux spécificités, aux besoins, aux aspirations et à l'identité des personnes
- Accompagner le parcours de transition dans une perspective médico-sociale
- Accompagner la personne vers une solution d'hébergement ou de logement adaptée
- Favoriser l'inclusion des publics dans la Cité par la mixité sociale, culturelle et géographique

CHIFFRES CLÉS



★
réalisations



Travail autour de la santé

Le travail autour de la santé des personnes transgenres reste une priorité. Un médecin généraliste est disponible sur place pour des consultations régulières. Cette année, nous avons élargi notre partenariat avec d'autres médecins, enrichissant ainsi notre offre de soins. Nous avons également établi des collaborations avec des médecins spécialisés, tels que des endocrinologues et des chirurgiens plastiques, pour mieux répondre aux besoins des résidents. En santé mentale, notre dispositif est bien identifié par le CMP, et nous avons collaboré avec l'unité psychiatrique de Saint-Vincent-de-Paul sur les troubles du comportement alimentaire.

orienté notre projet vers la santé mentale. Nous avons aussi demandé des financements à la DDETS, sans succès. Actuellement, l'association et la mairie de Lille financent le projet, mais cela ne pourra pas durer après fin 2025. Nous restons déterminés à poursuivre nos recherches de financements.

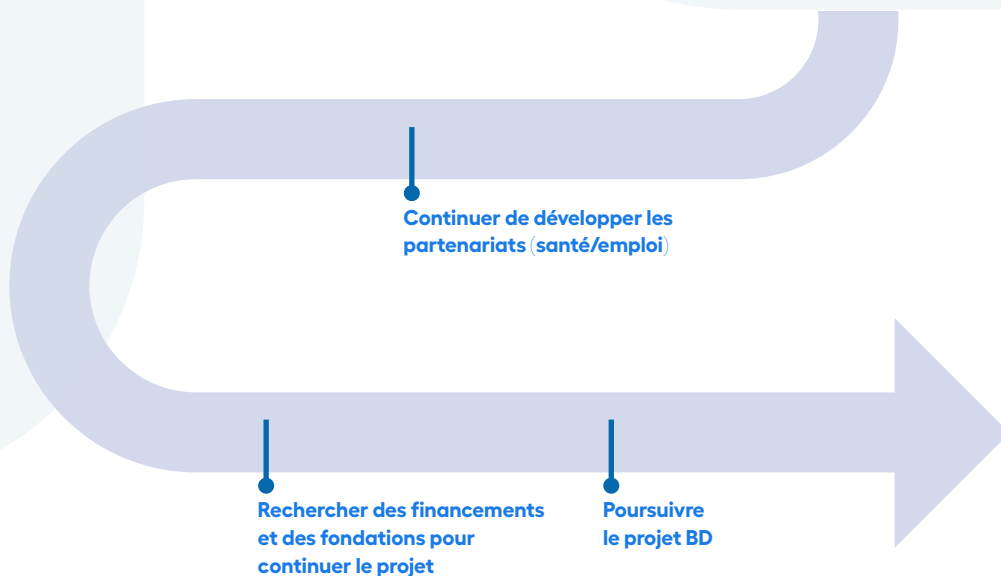
Projet BD

Le projet BD consiste à créer une bande dessinée en collaboration avec le public transgenre et l'équipe. L'objectif est de raconter et illustrer des histoires, mettant en lumière l'Escale, l'hébergement des personnes transgenres, le CHRS familles et les LHSS. Ce projet vise à sensibiliser d'autres centres d'hébergement et à montrer qu'il est possible de vivre ensemble, tout en brisant les barrières par le dessin. Nous espérons finaliser ce projet en 2025.

Recherche de financement

En 2024, nous avons rencontré l'ARS pour présenter notre projet et notre besoin de financement, mais ils n'ont pas de fonds spécifiques pour ce public. Nous avons

👁️
perspectives





CHRS familles Eugénie Smet

PUBLIC

- Familles

ORIENTATIONS

- Communication de l'existence de notre dispositif par le 115 et le SIAO

CAPACITÉ D'ACCUEIL

- 35 places réparties : 24 places sur la résidence Arago à Loos
- 5 places dans un appartement diffus à Loos et 6 places dans une maison divisée (T2 et T3 à Mons-en-Barœul)

MISSIONS

- Accueillir et héberger un public famille
- Favoriser l'accès aux droits, à la citoyenneté, à la culture et aux loisirs
- Proposer un soutien à la parentalité
- Définir un projet et les axes d'accompagnement
- Accompagner dans la recherche de logement
- Construire ou poursuivre un parcours d'insertion professionnelle

CHIFFRES CLÉS

38

personnes hébergées

108%

taux d'occupation

13 816

nuitées réalisées

3%

taux de rotation

18% des personnes

ont une problématique de santé mentale

12 mois

durée moyenne du séjour

23 ans
âge moyen

63% ont moins de 30 ans

15
adultes

23
enfants

1 personne sortie
en logement parc public

18 personnes sans ressources

5% des personnes
recherchent un emploi

★
réalisations

Les travaux et la recherche de logements

Les travaux d'isolation et de mise aux normes du CHRS à Loos ont commencé en septembre. Avant cela, nous avons dû trouver des logements temporaires pour reloger les familles, une tâche complexe nécessitant de visiter une quinzaine de logements. Les professionnels du CHRS Eugénie Smet ont déménagé à l'Escale tout en continuant leur travail. Une fois les travaux terminés en 2025, les familles pourront revenir à Loos. Un travail de réflexion sera lancé pour développer des activités adaptées à leurs besoins.

accompagner les familles. Plusieurs formations ont été organisées pour aider l'équipe à comprendre les démarches juridiques complexes. Grâce à un réseau de partenaires, des activités comme des cours de français, des ateliers AVA et des opportunités de bénévolat ont été proposées, facilitant l'intégration des résidents et allégeant l'attente.

« Le temps d'une Escale »

En septembre 2024, le podcast du CHRS, « Le temps d'une Escale », a lancé son épisode pilote, co-créé par Mathilde et Olivier, éducateurs spécialisés. L'idée était d'offrir un espace d'échange aux personnes accompagnées, venant de divers horizons. Le podcast facilite leur expression à travers des interviews spontanées. Le 1^{er} épisode aborde deux questions : « Qu'est-ce que le bonheur ? » et « Qu'est-ce qui te plaît à l'Escale ? ». Cette première expérience fut intense, et nous avons hâte de la renouveler !

Le droit de séjour

En 2024, le droit au séjour a été un axe majeur de travail, avec 10 des 14 adultes hébergés confrontés à des problématiques liées à leur statut. Le service a établi des liens solides avec des juristes, avocats et associations spécialisées pour mieux



👁️
perspectives





CHRS hommes - Places Justice

PUBLIC

- Hommes âgés de 18 ans et plus

ORIENTATIONS

- Communication de l'existence de notre dispositif par le 115 et le SIAO

MODALITÉS D'ACCUEIL

- CHRS hommes : hommes dépourvus de logement ou d'hébergement et ayant le souhait de se réinsérer socialement et professionnellement
- Places Justice : hommes orientés par le Service Pénitentiaire d'Insertion et de Probation du Nord (SPIP) avec lequel l'association a conventionné

MISSIONS

Dans le cadre de la réactualisation du projet de service courant 2024, les missions ont été retravaillées (cf. page suivante).

CHIFFRES CLÉS

61

hommes accompagnés

96%

taux d'occupation

14 569

nuitées réalisées

41%

taux de rotation

45 ans

âge moyen

7 mois

durée moyenne du séjour

13% des personnes accueillies ont moins de 35 ans

64% entre 26 et 55 ans

23% plus de 55 ans

31%

sont sans ressources

36%

sont en recherche d'emploi

25

personnes sorties

(dont 12 en hébergement domicile familial/autres CHRS/HU/PF et 4 en logement parc social ou privé)

42% des personnes

ont une problématique d'addiction

27% des personnes

ont une problématique de santé mentale



réalisations

Actions menées en 2024

- Poursuite de la démarche RDRA dans le cadre de l'essaimage associatif par la mise en place de stages croisés avec le CHRS-LHSS
- Participation au marché de Noël solidaire de Lille
- Poursuite du déploiement des actions collectives autour de la thématique du bien-être
- Remaniement du planning collectif visant notamment à amoindrir le travail seul
- Poursuite des travaux de sécurité/dignité visant à améliorer le quotidien des publics et des équipes



Zoom sur les missions du CHRS h - Places Justice

- Héberger et accueillir les personnes isolées rencontrant des difficultés dans divers domaines de la vie quotidienne
- Permettre l'accès à l'alimentation et à la nutrition
- Écouter, soutenir et sécuriser chaque personne en lui offrant un cadre structurant, lui permettant de faire le point, d'évoluer
- Clarifier, accompagner ou orienter les usagers vers les structures adaptées afin de résoudre des problèmes administratifs, sociaux, médicaux, professionnels, budgétaires, juridiques etc.
- Amener les personnes à réfléchir à un projet de vie et aux étapes pour y parvenir
- Soutenir psychologiquement les personnes pour leur redonner confiance et leur renvoyer une image positive d'elle-même
- Réapprendre les actes de la vie courante
- Favoriser l'accès à l'emploi, à la formation et à la santé
- Favoriser l'accès aux droits, à la citoyenneté, à la culture, aux loisirs, à l'intégration dans la ville, le quartier
- Soutenir la parentalité
- Favoriser l'autonomie afin que les usagers soient acteurs de leur projet
- Préparer les personnes psychologiquement et matériellement à la sortie d'hébergement, les accompagner dans leur recherche de logement autonome ou en structure adaptée



perspectives

Adopter le nouveau planning collectif visant notamment à limiter les plages de travail seul et faciliter l'organisation des actions collectives

Poursuivre le déploiement des actions collectives, intégrer les hébergements diffus aux projets proposés

Finaliser et diffuser le projet d'établissement, favoriser son appropriation

S'inscrire dans la continuité des travaux de dignité, d'embellissement et de sécurisation du site

Poursuivre la démarche RDRA et réfléchir aux autres produits consommés par les publics



WELD	
REINFORCE	N/1
BUTT WELD	
DRAINAGE	
FUNCTION: SIG:	



- **Accompagnement social lié au logement**
- **Pensions de famille**

Loger



Accompagnement social lié au logement

PUBLIC

- Ménages pouvant être reconnu prioritaire au Plan Départemental d'Action pour le Logement des Personnes Défavorisées avec des ressources ne dépassant pas 2 RSA
- Ménages en difficulté sociale et présentant des ressources supérieures à 2 RSA via l'action AVDL
- Ménages locataire du parc public via les conventions bailleurs et le dispositif de précarité énergétique

MODALITÉS D'ACCUEIL

- Être en situation administrative régularisée

- Justifier de ressources permettant l'accès ou le maintien dans le logement

ORIENTATIONS

- Permanence logement : toute personne en demande d'accompagnement social lié à l'habitat, tous les mardis matin de 9h30 à 12h00 au siège ou par téléphone
- Orientations internes des autres services de l'association
- Partenaires : CCAS, CMP, structures d'insertion par l'activité économique, associations diverses, services communaux, etc.
- Services du F.S.L.

- Bailleurs sociaux : Partenord Habitat, 3F Notre Logis, SIA Habitat

MISSIONS

- Avoir accès au logement et à l'installation dans le logement permettant la durabilité du projet
- Maintenir un logement et prévenir des expulsions en cas de difficulté(s) repérée(s)
- Lutter contre la précarité énergétique des locataires en place (parc public notamment)
- Répondre aux opérations spécifiques de type marchés ou appels à projets

CHIFFRES CLÉS

518

ménages accompagnés

40 ans
âge moyen

154

jeunes de moins de 30 ans sont accompagnés

48 personnes ont plus de 60 ans

103

personnes
ont entre 18 et 35 ans

301

ménages
bénéficient d'un accompagnement FSL

La convention d'accompagnement social renforcé avec SIA Habitat

La convention maintien renforcé avec le bailleur social SIA Habitat a permis l'accompagnement renforcé de ménages en difficulté de maintien dans leur logement avec un volet socio-éducatif et un volet santé/santé mentale, alliant l'intervention des travailleurs sociaux et de la psychologue du service.

L'accompagnement CEJR

En 2024, l'accompagnement CEJR (Comité d'Etude sur la Jeunesse en Rupture) nous a permis d'accompagner 36 jeunes de 18 à 25 ans (29 ans pour les jeunes en situation de handicap) et de leur proposer un parcours sécurisé vers l'emploi et le logement pour les jeunes en rupture. Cet accompagnement est réalisé en lien étroit avec les missions locales et les autres acteurs partenaires de ce dispositif.

Les 10 ans de l'association

A l'occasion du 10^e anniversaire de l'association, l'équipe a choisi un format « dans l'air du temps » à base de vidéos au format des réseaux sociaux reflétant des journées types des travailleurs sociaux du service logement.

Partenariat et Formation

L'année 2024 a permis de renforcer nos compétences à travers différentes rencontres (le pôle IA2E, Action Logement, les bureaux du cœur, le CLAS, etc.).

La Réduction des Risques Alcool et Tabac

L'approche RDR dont a bénéficié le service en 2024 (temps de travail, stages croisés avec les sites experts) permet aujourd'hui à l'équipe d'appréhender la question de l'alcool sous un autre angle de vue dont l'intention première reste le mieux-être de la personne.

ISLOG : Inclusion Santé dans le Logement

Le dispositif ISLOG a permis une prise en compte de la question de la santé mentale via l'intervention de la psychologue du service pour 21 personnes déjà accompagnées par un

travailleur social du service logement. L'objectif est que la dimension de la santé mentale ne constitue pas un frein à l'accès et au maintien dans le logement. La présence de la psychologue lors des réunions d'équipe a permis de prendre un temps d'analyse et d'évaluation

clinique sur les personnes déjà accompagnées dans le cadre d'ISLOG et les personnes dont le comportement questionne et nécessite un éclairage pluridisciplinaire.

Réaliser un état des lieux des pratiques du service (ce qui fait socle commun, ce qui fait sens, ses limites, etc.)

Poursuivre l'accompagnement à l'évolution des pratiques éducatives (temps de formation, de réflexion en équipe, etc.)

Travailler à l'identité du service



Pensions de famille (PF)

PUBLIC

- Femmes et hommes seuls ou en couple majeurs

CAPACITÉ D'ACCUEIL

- 116 places
- Accueil de personnes au faible niveau de ressources, dans une situation d'isolement ou d'exclusion lourde, et dont la situation sociale et psychologique, voire psychiatrique, rend impossible à échéance prévisible, leur accès à un logement ordinaire

ORIENTATIONS

- Candidature via la plateforme du SI-SIAO qui centralise l'ensemble des candidatures et organise une commission d'éligibilité qui émet un avis. Dans le cas d'un avis favorable, les personnes sont reçues par le responsable de la Pension de famille et si ce projet correspond à leurs besoins, elles sont invitées à venir se présenter à la commission d'orientation locale

MISSIONS

- Développer une offre alternative de logement pour des personnes en situation de grande exclusion souffrant d'un isolement social et affectif
- Permettre une réadaptation à la vie sociale et favoriser l'intégration dans un environnement social
- Offrir un habitat durable sans limitation de durée

CHIFFRES CLÉS

116

places
(soit 108 logements)

97,41%

taux d'occupation

110 hommes
soit 87%

17 femmes
soit 13%

55 ans
âge moyen

5 ans

durée moyenne du séjour

25% des personnes logées
ont une problématique de santé mentale

50% des personnes logées
ont une problématique addictive

24%

taux d'effort loyer

35%

des personnes
en recherche d'emploi

17,60%

taux de rotation (décès compris)

Ressources des occupants
52% AAH, **28%** RSA, **12%** retraite,
2% pension d'invalidité, **2%** rémunération d'activité



réalisations

Actions menées en 2024

- Participation de la PF de Nieppe et celle de Wasquehal à la **semaine nationale des PF** organisée par l'UNAFO.
- Participation au **module « Habitat » proposé par l'ESSLIL** (Établissement de Service Social Local d'Insertion par le Logement).
- Création d'une **charte de l'Elus CLC (Conseil Local de Concertation)**.
- **Préservation et dynamisation du PRAGS**: la dynamique poursuit sa mise en forme avec désormais une feuille de route établie et une méthodologie permettant davantage d'impliquer les résidents, rédaction des comptes rendu par les habitants, création d'une caisse spécifique au PRAGS, création d'un logo, etc.

- Participation au séminaire « **une entrée en PF** » aboutissant à un référentiel d'un accueil en PF.
- **Création du protocole RDR** « accueillir avec alcool » au sein des PF.
- Création d'aménagement spécifique RDR au sein de la PF de Marcq.
- Création d'un terrain de pétanque par les résidents de la PF de Wasquehal en lien avec l'ACI d'Eole.



perspectives

Finaliser les protocoles RDR/PF

Mettre en œuvre un séminaire de service

Mettre en œuvre un état des lieux des différents types d'actions collectives

Démarrer l'écriture du Projet de Service

Mettre en place un groupe de travail sur les attendus d'un accompagnement individuel





- **Atelier Chantier d'Insertion (ACI)**
- **Premières Heures en Chantier (PHC)**
- **Mob'Emploi**
- **Adaptation à la Vie Active (AVA)**

 **L'évolution des clients de l'ACI**

Insérer professionnellement



Atelier Chantier d'Insertion

PUBLIC

- Personnes demandeurs d'emploi de longue durée
- Allocataires du RSA et des autres minimas sociaux
- Personnes en RQTH (travailleurs handicapés)
- Séniors et jeunes de moins de 26 ans sans qualification ni expérience

MODALITÉS D'ACCUEIL

- Agrément de 44.78 Équivalent Temps Plein (ETP)
- Convention avec la Direction Départementale de l'Emploi, du Travail et des Solidarités (DDETS)

ORIENTATIONS

- Transmission des candidatures via la plateforme de l'Inclusion et du Pôle Inclusion Sociale de l'association
- France Travail, d'autres structures de l'IAE, les Missions Locales de la MEL, les Services du département (MNE/MNS), les Maisons De l'Emploi de la MEL, les structures d'hébergement de la MEL et les associations

MISSIONS

- Assurer l'accueil, le recrutement et l'accompagnement socio-professionnel de personnes sans emploi rencontrant des

difficultés sociales et professionnelles particulières

- Organiser l'accompagnement, l'encadrement technique sur chantier et la formation en situation de travail des salariés pour faciliter leur insertion sociale et professionnelle de manière durable
- Développer la mission d'accompagner des personnes très éloignées de l'emploi (CVG) et en situation de grande précarité (PHC) dans le cadre du dispositif Convergence

CHIFFRES CLÉS

951 975 €
chiffre d'affaire global de l'ACI

118

personnes accompagnées

81%

d'hommes

19%

de femmes

63

salariés sortis du dispositif
soit 55 % de l'effectif global

25%

sorties dynamiques

6

sorties positives
formation, poursuite de parcours SIAE

5

sorties en emploi durable
(CDD >6 mois, CDI)

2

sorties en emploi de transition
(CDD ou intérim <6 mois, contrat aidé)



réalisations

Actions menées en 2024

- La mise en place et le démarrage des ateliers thématiques de co-construction du projet de service avec l'équipe pour une finalisation sur le 1^{er} semestre 2025.
- Une interconnexion plus fluide de l'ACI avec les autres dispositifs internes du Pôle IS.
- Le développement des liens inter-pôles avec 8 recrutements en CDDI suite à des orientations du Pôle Inclusion Sociale.
- Le maintien d'activités avec des clients historiques tels que Covanord, Le Département du Nord, GCC, Eiffage, Bouygues, La Sauvegarde du Nord, Habitat et Humanisme et la conquête de nouveaux clients tels que Sylvagreg, Léon Grosse, ARELI, La Bouquinerie du Sart.
- Une activité traiteur (ACI restauration) maintenue jusqu'à mi-année et ralentie sur la fin d'année.

Eole ACI porte 6 domaines d'activité :

- L'entretien des espaces verts
- L'entretien des locaux
- Le recyclage
- Le bâtiment (gros œuvre et second œuvre)
- La logistique
- La restauration collective



perspectives

Développer notre activité en tenant compte des spécificités du public (Convergence)

Élargir et consolider nos partenariats avec un réseau de partenaires et des acteurs de l'insertion socio-professionnelle diversifiés

Améliorer les conditions d'accueil (espace douche, bureaux, etc.)

Étendre les activités bâtiment et logistique au dispositif Convergence

Optimiser l'autonomie des salariés par l'accès au numérique

Reprendre l'activité traiteur (ACI restauration)



Premières en Heures en Chantier

PUBLIC

- Personnes sans abri ou en extrême précarité d'habitat
- Personnes ayant connu un parcours de rue
- Personnes venant d'intégrer une structure d'hébergement d'urgence
- Séniors et jeunes de moins de 26 ans sans qualification ni expérience

ORIENTATIONS

- Orientation par un travailleur social (et quand les dispositifs d'insertion classiques sont inadaptés hébergement d'urgence, accueils de jour, les haltes de nuit, maraudes, CCAS, missions locales, etc.)
- Situation administrative qui permet la signature d'un contrat de travail

- Viser la progression et l'adaptation des personnes au sein du dispositif
- (Re) valoriser la personne par des supports du travail adaptés
- S'adapter aux besoins et aux capacités des personnes par une augmentation progressive du volume horaire
- Réinscrire la personne dans une dynamique de remobilisation visant l'accès à un hébergement ou un logement et la construction d'un parcours emploi par la poursuite en CDDI

CAPACITÉ D'ACCUEIL

- Convention avec Convergence pour 20 personnes/an

MISSIONS

- Recruter sans sélection ni prérequis
- Remobiliser par le travail sans attendre de productivité

CHIFFRES CLÉS

18

personnes accompagnées

40

âge moyen

12

hommes

6

femmes

9

personnes sorties
(dont 3 en logement accompagné/emploi/formation)

50%

des personnes orientées
par les maraudes, accueils de jour et haltes de nuit

REVENUS À L'ENTRÉE

5 RSA, 2 ASS, 2 AAH,
pas de ressources/accès aux droits
pour les autres

SITUATION DES PERSONNES À L'ENTRÉE

10 issu d'un parcours de rue
4 CHU/4 CHRS



réalisations

Actions menées en 2024

- Renforcement du partenariat avec le Secours Populaire Français de Lomme avec la réalisation des interventions selon les besoins : tri, revalorisation de seconde main, préparation de colis et de leurs distributions, montage de meubles, animation du magasin, etc.
- Développement du réseau de partenaires grâce à divers événements ayant permis de faire connaître le dispositif à de nouveaux orienteurs, avec notamment la participation au forum « job M'eating » de Solfa.

- Tenue d'un atelier lors de la Journée nationale Convergence à Paris sur la thématique des femmes victimes de violences (grand thème national Convergence 2024).

PHC, un programme de Convergence

PHC est un programme issu de Convergence MEL, un essaimage d'une expérimentation initiée en 2012 par EMMAÛS Défi. Sur la MEL, le dispositif est coordonné par l'association l'Union.

Convergence se décline selon les programmes PHC et CVG (Collectif Vers un accompagnement Global).

Ils visent les publics les plus éloignés de l'emploi et qui cumulent des difficultés telles qu'ils n'arrivent plus à accéder aux CDDI proposés au sein des ACI.



perspectives

Conserver
notre parité
hommes/femmes

Resserrer les contacts entre
les différents dispositifs PHC
MEL (échange de pratiques,
favoriser les PMSMP, etc.)

Encourager les orientations
en interne au pôle IS (HU
hommes, HU femmes et
Accueil de jour)

Poursuivre et encourager les
½ journées de découverte
des métiers sur tous les ACI
Convergence de la MEL

Maintenir et amplifier
notre partenariat avec
le Secours Populaire
Français de Lomme



Mob'Emploi

PUBLIC

- Les primo-arrivants signataires d'un CIR (Contrat d'Intégration Républicain)
- Les bénéficiaires de la protection internationale au travers du BOP 104

CAPACITÉ D'ACCUEIL

- 20 personnes/an (financement DDETS BOP 104)

ORIENTATIONS

- France Horizon, dans le cadre du programme AGIR

MISSIONS

- Permettre la levée de freins à l'emploi, la valorisation des compétences, la mise en relation de la personne accompagnée avec un réseau d'entreprises
- Accompagner à la réalisation d'un projet professionnel

- Préparer les candidats et les accompagner en continu sur le processus de recrutement, de l'analyse du besoin de l'employeur au maintien dans l'emploi

CHIFFRES CLÉS

25

personnes accompagnées

18

hommes

7

femmes

5

sorties emploi/formation

(1 CAP,
1 contrat d'apprentissage,
1 contrat en SIAE,
2 contrats en intérim)

30

âge moyen

10 mois

durée moyenne d'accompagnement



réalisations

Actions menées en 2024

- La mise en place et le démarrage des ateliers thématiques de co-construction du projet de service avec l'équipe pour une finalisation sur le 1^{er} semestre 2025.
- Mise en place d'ateliers collectifs, notamment en techniques et recherches d'emploi, réalisés en interne par l'équipe de CISP.
- Visite d'entreprises et de découverte des métiers.
- Travail en collaboration avec les travailleurs sociaux de France Horizon sur les problématiques sociales et liées à l'emploi (levée des freins).
- Réalisations de placements dans les secteurs du commerce et distribution, du service à la personne et aux entreprises, ainsi que dans le secteur du bâtiment.



perspectives

Poursuivre l'action dans le cadre du financement BOP 104

Développer les partenariats et des actions mutualisées avec les autres dispositifs du pôle IA2E

Réorienter le dispositif suite au diagnostic établi avec le pôle IS de l'association

Répondre aux appels à projets



Adaptation à la Vie Active

PUBLIC

A destination des personnes hébergées en CHRS et CHU/HU au sein du Pôle Inclusion Sociale :

- CHRS familles L'Escale avec possibilité d'accueillir les personnes en LHSS en fin de séjour dans le cas où la personne est orientée en CHRS
- CHRS familles Eugénie Smet
- CHRS et CHU hommes
- HU femmes et HU familles

CAPACITÉ D'ACCUEIL

16 places en file active, 80h par mois par personne maximum :

- Une équipe de 6 personnes maximum le matin

- Une équipe de 6 personnes maximum l'après-midi
- Une équipe de 4 personnes, plus proches de l'emploi, est quant à elle, accompagnée par un encadrant technique de l'ACI (supprimée courant 2024)

ORIENTATIONS

- Les travailleurs sociaux des CHRS/ CHU/HU via une fiche de liaison

MISSIONS

- Favoriser la redynamisation sociale des personnes des CHRS et CHU/HU qui ne sont pas en mesure d'accéder une activité professionnelle en raison de freins périphériques

- Remobiliser par l'activité sans attendre de productivité
- Viser la progression et l'adaptation des personnes au sein du service
- Favoriser des passerelles avec les ACI
- (Re) valoriser la personne par des supports d'activités variées à destination des salariés
- Transmettre des savoirs, savoirs faire et savoir être pré-professionnels
- Réinscrire la personne dans une dynamique de remobilisation visant construction d'un parcours emploi
- Lever en étroite collaboration avec les équipes éducatives hébergement les freins à la reprise d'une activité

CHIFFRES CLÉS

32
personnes accompagnées

**4 femmes
&
6 hommes**
des CHRS
familles
(l'Escale et
Eugénie Smet)

12
hommes
du CHRS
homme

5
hommes
de l'HU femmes
/familles

5
hommes
de l'HU
hommes

16
personnes sorties
maladie, abandon
(pas de renouvellement de la
période de 6 mois, etc.)

138%
taux d'occupation



réalisations

Actions menées en 2024

- Réalisation de différentes conceptions en bois à destination des établissements et/ou des personnes :
 - Menuiseries (mobilier) et peinture,
 - Bacs à fleurs, mobiliers bois de palettes, étagères, bancs, boîte aux lettres,
 - Dessous de plats.
- Préparation de travaux de peinture (CHU).
- Mise en place et démarrage des ateliers thématiques de co-construction du projet de service avec l'équipe pour une finalisation sur le 1^{er} semestre 2025.



perspectives

Poursuivre la mission centrale et essentielle de l'AVA : développer la sociabilisation et le rythme de travail des personnes

Poursuivre la qualité des échanges entre l'encadrant AVA et les équipes éducatives CHRS et CHU/HU

Diversifier des travaux réalisés au sein des structures de l'association

Maintenir le taux d'occupation par les personnes accompagnées des structures du Pôle Inclusion Sociale en optimisant la liste d'attente et la répartition entre les différents orienteurs CHRS/CHU/HU concernés

Prioriser les entrées en parcours AVA pour les nouvelles personnes n'ayant jamais fait de parcours

Développer les liens avec les autres dispositifs du pôle IA2E en vue de favoriser les suites de parcours vers l'ACI



L'ÉVOLUTION DES CLIENTS DE L'ACI

DES CHANTIERS PLUS ADAPTÉS AU PUBLIC EN INSERTION

CONTEXTE ET ÉVOLUTIONS 2024

Les clients de l'ACI, en particulier sur les activités bâtiment et logistique (1/3 des effectifs et de l'activité commerciale) étaient dans la grande majorité des acteurs du secteur BTP (BOUYGUES, EIFFAGE, etc.) avec lesquels des marchés étaient signés pour une longue période (jusqu'à plus de deux de marché). Mais surtout, ces marchés « imposaient » à l'ACI des productions/cadences importantes, avec des marges de négociation parfois en défaveur de l'ACI.

Depuis maintenant environ deux ans, les activités bâtiment se sont diversifiées en termes de clientèle : associatif, collectivités, sous-traitance pour PME et entreprises plus importantes en BTP mais avec qui, surtout, les principes de progressivité et d'adaptabilité sont communiqués en amont et défendu dans le déroulement des chantiers.

De plus, en 2024, les chantiers en bâtiment sont devenus moins spécialisés, centrés sur le curage et la rénovation. Par exemple, le carrelage est désormais réservé uniquement à des chantiers internes à l'association et réalisé de manière ponctuelle.

A noter : pour les autres activités (recyclage, espaces verts, nettoyage et restauration collective), des ajustements sont nécessaires, notamment sur les aspects économique et sécuritaire, mais, sur 2024, la nature des clients n'a pas connu d'évolution marquante tel que cela s'est produit sur les activités bâtiment et logistique (fondu désormais dans le bâtiment). C'est aussi pour cette raison que les 4 activités (recyclage, espaces verts, nettoyage et restauration collective) sont actuellement soutenues par le programme Convergence, dont l'un des principes est l'adaptation des activités aux publics éloignés de l'emploi.



DE NOUVELLES MODALITÉS DE COLLABORATION AVEC LES CLIENTS

Courant 2024, les plannings avec les clients sont devenus moins contraignants. Afin de garantir cette évolution, nous passons régulièrement par une phase test avant de lancer les opérations sur plusieurs mois, à l'exemple d'opérations de curage ou de rénovation de bâtiment.



De façon générale, la relation clients est plus adaptée à notre modèle d'insertion par l'activité économique propre à l'ACI et en connaissance des publics en insertion.

Pour exemple, dans la phase opérationnelle, les entreprises clientes choisies sont dans l'accompagnement de proximité des équipes, notamment dans le cadre de chantiers ou programme qui regroupe plusieurs sous-traitants. Preuve en est, la lecture des plans se fait « avec » et non pas simplement en donneur d'ordre comme cela pouvait l'être.

Les effets et résultats visibles se retrouvent (et il est visé de les développer) dans des suites de parcours emploi au sein même des entreprises clientes lorsque cela est possible. Avec ou sans clause d'insertion inscrite dans le marché.



BÉNÉFICES POUR LES PUBLICS

Les activités bâtiment sont accessibles immédiatement à une personne sans expérience et sans qualification car il s'agit de tâches simples, à l'exemple de mise en peinture de murs ou plafonds, de démolition de cloisons ou de pose de revêtement de sol.

Concernant les activités logistiques, depuis son origine citée plus haut, leur nature a bien évolué : désormais, elles sont fondues dans le bâtiment, c'est-à-dire que les tâches demandées aux salariés sont en grande

partie complémentaires aux activités bâtiment, tels que le tri et l'évacuation des déchets des chantiers bâtiment en vue de leur recyclage. On retrouve aussi d'autres activités, à l'exemple de déménagements solidaires, de tâches de réception et magasinage en partenariat avec des ressourceries (projet en cours), etc.

De toutes les manières, les salariés ne restent pas en autonomie sur les chantiers : l'encadrement technique reste à proximité afin de les aider, les aiguiller, les rassurer et leur transmettre les apprentissages utiles à leur montée en compétences.

Les attentes sur les chantiers sont ainsi adaptées aux publics sans expérience et sans qualification. Les objectifs premiers et évalués conjointement par le Conseiller en Insertion Socio Professionnelle (CISP) et l'Encadrant Technique d'Insertion (ETI) résident sur les bases de la tenue d'un poste de travail : ponctualité, savoir-être, relations d'équipe et compétences techniques.




CONCLUSION ET PERSPECTIVES

En 2024, des suites de parcours de personnes en PHC (Premières Heures en Chantier) vers l'ACI bâtiment ont démontré toute la pertinence de cette évolution des activités bâtiment et logistique, plus adaptées aux publics en insertion.

En 2025, l'association engage un travail de diagnostic à 360° afin de passer une étape décisive sur le pôle IA2E. Il va venir questionner sa place au sein de l'association et l'adaptation de l'ensemble des activités et de manière croisée avec les résultats d'activité, les objectifs d'insertion emploi et l'accompagnement social, dans le contexte socio-économique actuel sera au cœur des débats.





- LHSS femmes
 - LHSS périnatalité
 - LHSS hommes
-  Le pouvoir d'agir

Soigner



Lits Halte Soins Santé femmes

PUBLIC

- Femmes sortantes d'hospitalisation, sans domicile ou/et qui nécessitent une continuité de soins

ORIENTATIONS

- Par le Réseau Solidarité Santé Lille Métropole (remplir la fiche de demande d'orientation sur www.sante-solidarite.org)

MISSIONS

- Assurer un hébergement temporaire, afin de recevoir des soins et un accompagnement social
- Permettre aux personnes de pouvoir se soigner en favorisant l'accès au dispositif de soins et de prévention
- Soutien et accompagnement social personnalisé
- Trouver une solution d'hébergement à la sortie

CAPACITÉ D'ACCUEIL

- 6 places

CHIFFRES CLÉS

17

personnes hébergées

93,26 %

taux d'occupation

2 048

nuitées réalisées

64%

taux de rotation

6 mois

durée moyenne du séjour

82 % de personnes

ont une problématique de santé mentale

18% de personnes

ont une problématique d'addiction

39 ans

âge moyen

35%

de moins de 30 ans

11

personnes sorties
(10 en hébergement stable
et 1 en logement autonome)

10

personnes sans ressources



réalisations

Solution de sortie adaptée

Les solutions d'hébergement sont rares, notamment pour les personnes sans ressources ou en situation de handicap. Dès l'entrée dans le dispositif LHSS, la question de la sortie est abordée, mais difficile à anticiper avec précision. La décision de fin de prise en charge repose sur un avis médical après concertation avec l'équipe médico-sociale. Les LHSS pour femmes offrent un environnement sécurisé, propice à l'équilibre psychologique et à l'avancée des soins. Cependant, la rupture de ce cadre peut être difficile, et les solutions de sortie ne sont pas toujours adaptées aux projets de vie des résidentes.

Cette réalité souligne la nécessité d'améliorer l'accès à des solutions de sortie appropriées, afin de garantir une transition en douceur et respectueuse des besoins de chaque personne.

Moments conviviaux

Nous avons proposé aux résidentes des moments conviviaux, tant à l'Escale (goûters, repas) qu'à l'extérieur (plage, musée, restaurant). Ces activités ont offert un répit, loin des soins et des démarches sociales. Elles ont permis aux résidentes de se détendre, de créer des liens et de se ressourcer, favorisant ainsi un soutien mutuel.

Sport, bien-être et prévention santé

Le sport favorise le bien-être physique et mental, la confiance en soi, la gestion du stress et les liens sociaux. Conscient de ces bienfaits, l'Escale a lancé des initiatives sportives pour accompagner les résidents dans leur ré-

insertion. Un partenariat avec l'association Passer'Elles propose des activités sportives pour les femmes. Par ailleurs, des ateliers de prévention santé, animés par l'infirmière Joanna et la sage-femme Thaïs, abordent des thèmes comme la contraception et l'alimentation.



perspectives

Entamer une réflexion sur la personne de confiance

Finaliser la charte sur le secret partagé

Mettre en place des actions de prévention santé

Organiser un séjour avec présence éducative



Lits Halte Soins

Santé périnatalité

PUBLIC

- Femmes présentant une grossesse pathologique et/ou à risque
- Femmes venant d'accoucher lorsque la mère et/ou l'enfant présentent une pathologie nécessitant des soins non hospitaliers
- Enfants de moins de trois ans accompagnés de son/ses parents dont la pathologie ou l'état général, somatique ou psychique, ne nécessite pas une prise en charge hospitalière mais des soins

CAPACITÉ D'ACCUEIL

- 8 places

ORIENTATIONS

- Par le Réseau Solidarité Santé Lille Métropole (remplir la fiche de demande d'orientation sur www.sante-solidarite.org)

MISSIONS

- Permettre de limiter ou rompre l'isolement des parents et de prévenir l'épuisement parental, de les accompagner dans leur parentalité face à la maladie et de construire ensemble une relation sécurisante et soutenance
- Assurer la continuité de soins et élaborer un accompagnement par la présence d'une équipe médico-sociale
- Travailler à une solution de sortie la plus appropriée possible

CHIFFRES CLÉS

13

personnes accueillies
(8 mamans et 5 bébés)

101 %
taux d'occupation

2 957
nuitées réalisées

38%
taux de rotation

7 mois
durée moyenne du séjour

100 % des personnes
ont une problématique de santé mentale

10 accompagnants

12 ans
âge moyen

84%
de moins de 30 ans

5 personnes sorties
en logement parc privé ou social

13
personnes sans ressources

réalisations

Pérennisation du dispositif

En décembre 2024, la DGCS nous a averti de la publication de deux décrets concernant la pérennisation des LHSS périnatalité ainsi la poursuite de l'expérimentation, jusqu'au 30 juin 2025, des LHSS existants pour laisser le temps aux ARS concernées de s'organiser. Le décret définit l'organisation des prochains LHSS périnatalité (plus pédiatriques). Les structures accueilleront des femmes enceintes et des enfants de moins de trois ans, accompagnés de leur mère ou de leur responsable légal, dont la situation nécessite une poursuite soins et un hébergement.

résidents hébergés ont visité le musée et partagé un buffet avec les voisins, créant des liens et amorçant une réflexion sur de futurs ateliers. En juillet, quatre ateliers ont été animés par deux guides. Le premier portait sur la fresque Joseph et la femme de Putiphar qui se trouve à l'extérieur de l'Escale, mais également à l'intérieur du musée. Les résidents ont appris à interpréter les œuvres et ont exprimé leur créativité à travers des portraits inspirés du musée et des ateliers photo où ils ont reproduit des sculptures. Ces moments ont révélé leur talent artistique et enrichi leurs connaissances. Ils ont aussi partagé leurs savoirs, rendant l'échange encore plus vivant. Cette expérience a suscité un vif intérêt pour poursuivre les ateliers. La collaboration avec le musée a ainsi permis de renforcer les liens sociaux, tout en valorisant l'expression artistique.

Ateliers au Palais des Beaux-Arts

Nous avons participé à la fête des voisins avec le Palais des Beaux-Arts de Lille. Les

Accompagnement à la parentalité

En 2024, la salle parentalité a été ouverte à divers moments, offrant une riche palette d'activités destinées à renforcer les liens entre parents et enfants. Voici un aperçu des initiatives mises en place :

- Ateliers ludiques parents-enfants
- Cafés des parents
- Présence d'une Éducatrice de Jeunes Enfants en salle parentalité
- Accès libre à la salle
- Sorties familiales
- Ateliers lecture

Cette année a été marquée par une dynamique au sein de la salle parentalité, renforçant les liens familiaux et favorisant l'échange entre parents et professionnels.

perspectives

Développer des actions de prévention santé

Préparer la visite de conformité ARS

Faire intervenir une psychomotricienne

Augmenter la capacité d'accueil de 8 à 10

Finaliser la charte sur le secret partagé



Lits Halte Soins Santé hommes

PUBLIC

- Hommes âgés de 18 ans et plus

MODALITÉS D'ACCUEIL

- Hommes en situation de grande précarité et dont l'état de santé physique et/ou psychique nécessite un temps de repos ou de convalescence, sans nécessairement justifier d'une hospitalisation

ORIENTATIONS

- Inconditionnalité de l'accueil
- Par le Réseau Solidarité Santé Lille Métropole (remplir la fiche de demande d'orientation sur www.sante-solidarite.org)

MISSIONS

- Garantir un hébergement sécurisant durant le temps de soins
- Assurer une prise en charge médico-sociale adaptée
- Soutenir et favoriser l'accompagnement social
- Rechercher une solution d'hébergement lorsque la personne est sortante dès son arrivée

CHIFFRES CLÉS

20
hommes accompagnés

90%
taux d'occupation

2 913
nuitées réalisées

60%
taux de rotation

46 ans
âge moyen

4 mois
durée moyenne du séjour

12
personnes sorties
(dont 6 en hébergement stable et 2 en logement parc privé ou social)

65%
des hommes accompagnés
ont de 26 à 55 ans

35%
des hommes accompagnés
ont plus de 55 ans

20%
recherchent un emploi

55%
sont sans ressources
(soit 11 personnes)

45% des personnes ont une problématique d'addiction

25% des personnes
ont une problématique de santé mentale



réalisations

Actions menées en 2024

- Poursuite de la démarche RDRA dans le cadre de l'essaimage associatif par la mise en place de stages croisés avec le CHRS-LHSS
- Participation au marché de Noël solidaire de Lille
- Poursuite du déploiement des actions collectives autour de la thématique du bien-être
- Remaniement du planning collectif visant notamment à amoindrir le travail seul
- Poursuite des travaux de sécurité/dignité visant à améliorer le quotidien des publics et des équipes



perspectives

Finaliser et diffuser le projet d'établissement, favoriser son appropriation

Adopter le nouveau planning collectif visant notamment à limiter les plages de travail seul et faciliter l'organisation des actions collectives

S'inscrire dans la continuité des travaux de dignité, d'embellissement et de sécurisation du site

Poursuivre la démarches RDRA et réfléchir aux autres produits consommés par les publics

Poursuivre le déploiement des actions collectives



LE POUVOIR D'AGIR

UN AXE PRIORITAIRE RÉAFFIRMÉ À TRAVERS LA STRATÉGIE D'EOLE

La notion d'empowerment a émergé dans les années 70 aux États-Unis dans un contexte d'émancipation et de mouvements sociaux tels que les mouvements féministes, LGBT et black power. Les militantes féministes ont été les premières à utiliser massivement cette notion pour aider les femmes victimes de violences domestiques et de viol à s'émanciper et reprendre leur pouvoir. Yann Le Bossé (chercheur québécois) s'inspire de la psychologie communautaire pour développer son approche, prenant en compte à la fois les dimensions structurelles et individuelles pour favoriser le pouvoir d'agir des individus. L'association EOLE relie cette notion à l'auto-détermination, la citoyenneté et le rôle actif des habitants dans leur parcours. La stratégie associative récente met en avant la nécessité de redonner la parole aux personnes et de faire vivre un plaidoyer avec les par-

tenaires, réseaux et décideurs du territoire. Les dimensions structurelles et individuelles sont des concepts clés dans l'approche de Yann Le Bossé concernant *l'empowerment*. Elles sont indépendantes de l'individu et relèvent de l'ordre du « macro ». Elles incluent les facteurs sociaux, économiques et politiques qui influencent la vie des individus. Par exemple, les lois, les politiques publiques, les normes sociales et les structures économiques sont des éléments structurels. Quant aux dimensions individuelles, elles sont directement liées à la trajectoire de l'individu et à ses caractéristiques sociales, incluant les expériences personnelles, les compétences, les croyances et les perceptions de soi. Par exemple, la capacité d'une personne à agir, ses compétences en communication et sa confiance en soi sont des éléments individuels.

QU'EST-CE DONC POUR EOLE QUE LE POUVOIR D'AGIR ?



QUELQUES EXEMPLES CONCRETS DE DÉCLINAISON SUR LE TERRAIN EN 2024

★ **Démarche de réduction des risques alcool (RDR-A)** permettant à la personne accompagnée de reprendre la main sur sa consommation à travers un accompagnement adapté

★ **Un séminaire sur le sujet à l'Escale**

★ **Conseils de vie sociale** ou Comité locaux de concertation au sein des établissements

★ **Participation des personnes accueillies** à l'élaboration de la fête associative

★ **Place de la personne** dans l'accompagnement individuel

★ **Attention portée à la place de la personne accompagnée** : invitation aux assemblées générales ou assemblées du personnel, aux 10 ans d'EOLE

★ **Participation et témoignages** des personnes accompagnées lors de la journée d'intégration des nouveaux professionnels (Journées Eole'Inn).

★ **Et bien d'autres encore...**

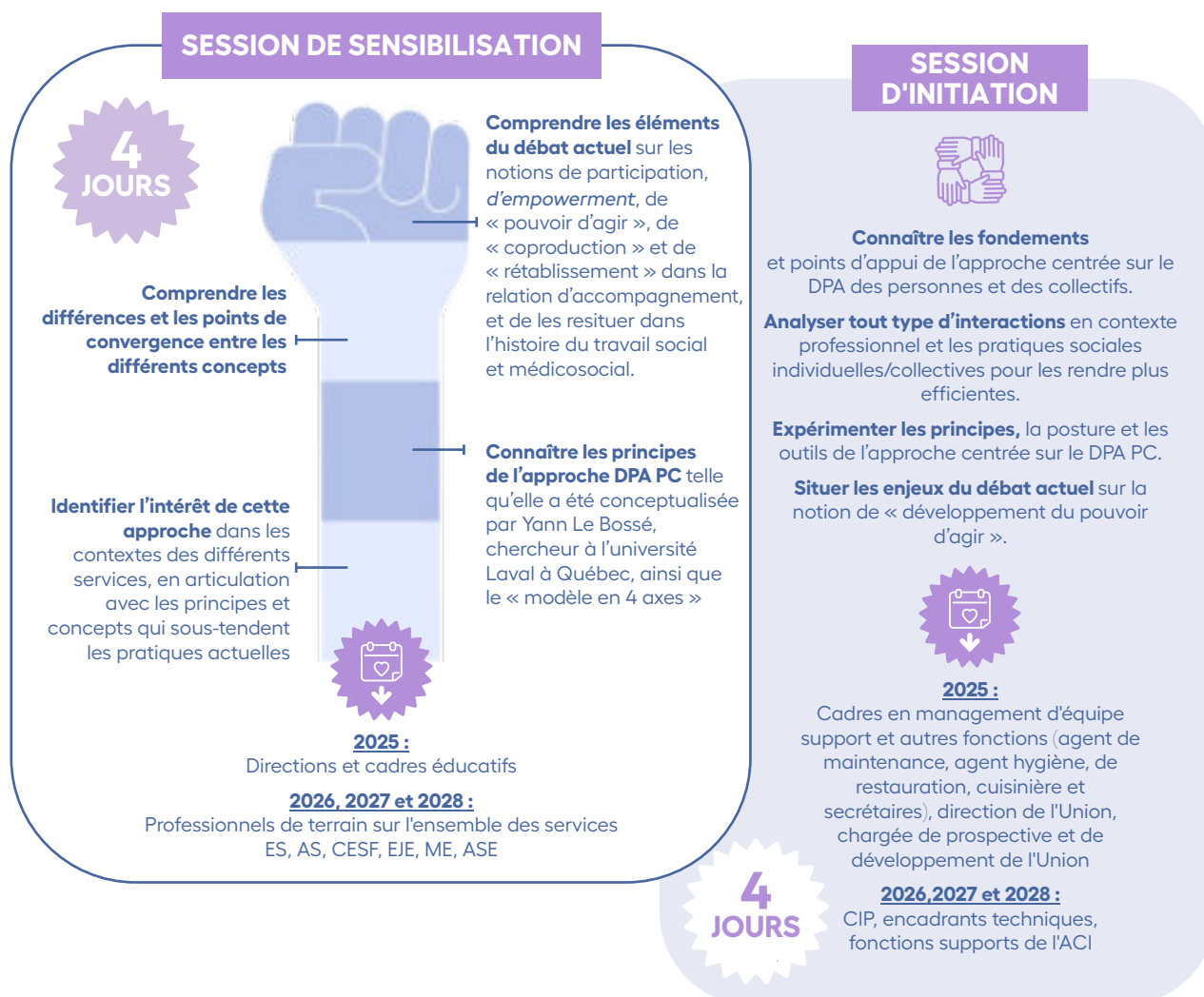
La perspective d'outiller concrètement toutes les strates de l'association pour favoriser et développer le pouvoir d'agir des personnes accompagnées et des professionnels (2025 à 2028)

Pour ce faire, l'association s'est tournée vers l'association ANDA DPA*. Sous l'impulsion de Yann Le Bossé, cette dernière a développé un pôle formation qui soutient et forme des personnes, des équipes à l'approche centrée sur le développement du pouvoir d'agir des personnes et des collectivités. Yann Le Bossé, définit le DPA comme : « **Un processus par lequel des personnes accèdent ensemble ou séparément à une plus grande possibilité d'agir sur ce qui est important pour elles-**

mêmes, leurs proches ou le collectif auquel elles s'identifient » .

L'intention d'EOLE est de renforcer les compétences des intervenants sociaux en les outillant de manière à ce qu'ils puissent, dans leurs accompagnements individuels et/ou collectifs, créer les conditions qui permettront, aux personnes accompagnées, d'identifier et de franchir les obstacles qu'elles rencontrent. Outre le renforcement du pouvoir d'agir des personnes accompagnées dans leur vie, la conception et les outils développés lors de la formation viendront, par effet induit, renforcer le pouvoir d'agir des professionnels dans l'exercice de leur fonction, dans les relations professionnelles et interpersonnelles ou dans la vision du management développé au sein de l'association.

*Association Nationale pour le Développement du Pouvoir d'Agir



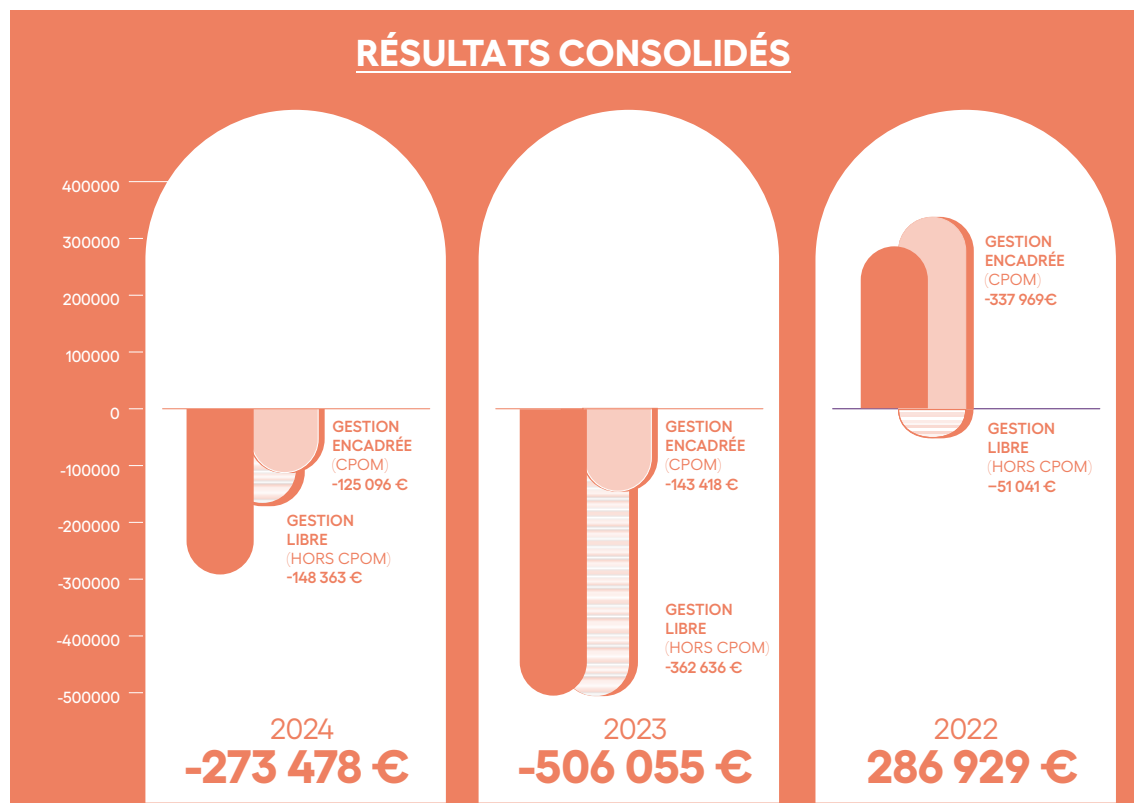




- **Les données financières**
- **2024 en images**
- **Les implantations**

Zoom sur

Les données financières



CES RÉSULTATS S'INSCRIVENT DANS LE CONTEXTE ET LES FAITS SUIVANTS

AU NIVEAU ASSOCIATIF

- Ségur 2 pour tous les permanents
- Poursuite de l'amélioration des statuts collectifs (accords collectifs)
- Maîtrise forte du recours à l'intérim et augmentation massives du coût des fluides
- Réduction du travail seul dans les établissements accueillant en collectif
- Grande instabilité sur le service comptabilité (turn over important)
- Poursuite et essaimage du projet RDR Alcoool et tabac

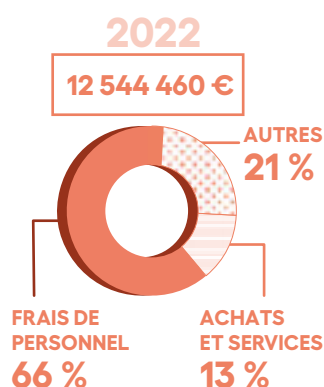
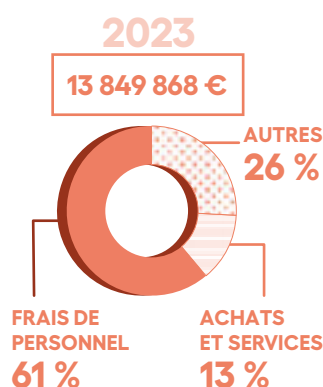
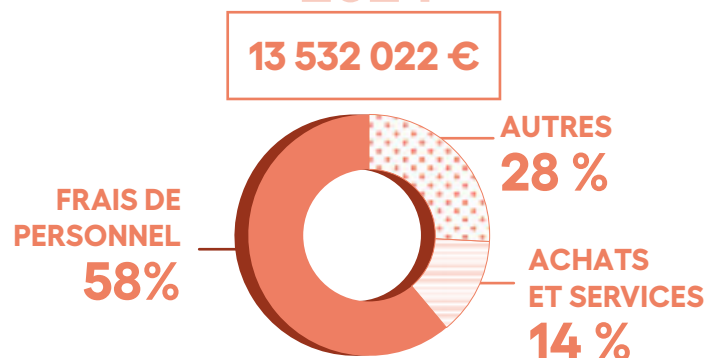
AU NIVEAU DU PÔLE IS

- Pérennisation des LHSS périnatalité
- Organigramme encadrement réajusté sur une année pleine
- Reprise sensible des actions justice (CHRS Hommes et CHRS Escalé)
- Maîtrise de la dépense alimentaire
- Service logement en ralentissement (perte de financements/de marchés)
- Dépenses importantes sur le CHU Hommes
- Démarrage de la réhabilitation du CHRS Eugénie SMET
- Reprise non négligeable de fonds dédiés 2023 sur 2024

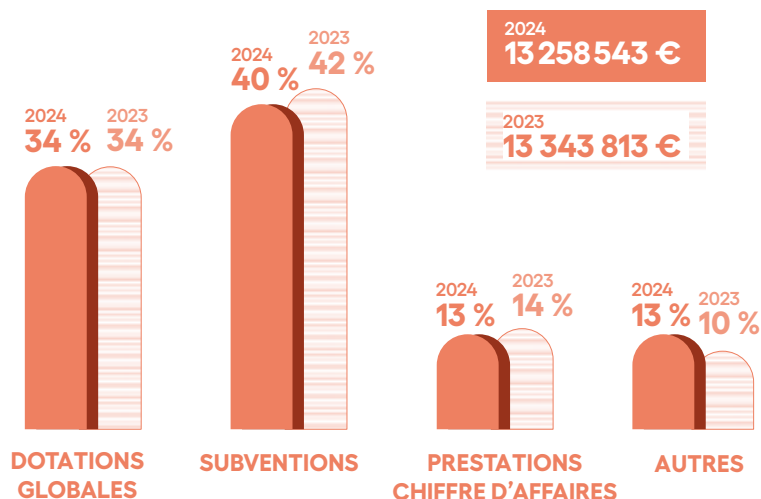
AU NIVEAU DU PÔLE IA2E

- Plan de retour à l'équilibre/des audits internes et la préparation d'un diagnostic à 360°
- Variations importantes des ETP CDDI en cours d'année
- Instabilité des ressources humaines avec un impact sur les résultats d'activité
- Activités ACI hors bâtiment et cuisine à l'équilibre
- Signature d'un nouveau contrat avec API en cours d'année
- Projets déposés mais non retenus
- Stabilité du service AVA avec une ouverture aux HU dans le cadre du CPOM

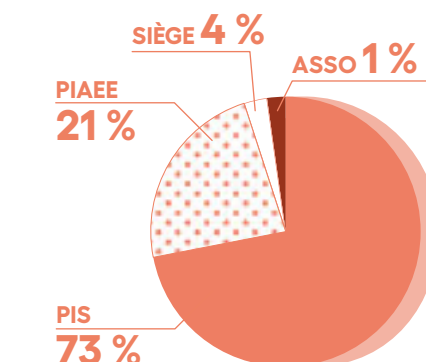
REPARTITION DES CHARGES ASSOCIATIVES 2024



PROVENANCE DES PRODUITS ASSOCIATIFS

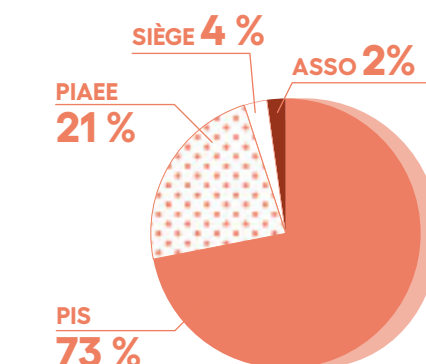


POIDS DES CHARGES PAR PÔLE



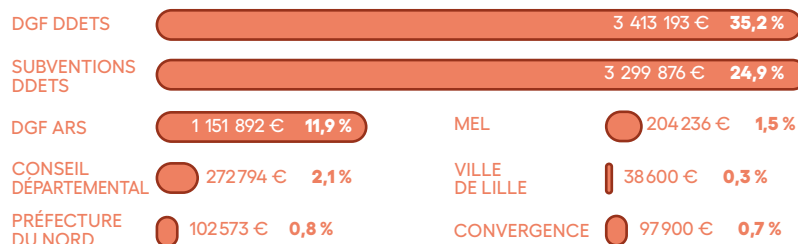
	2024	2023
	13 532 022 €	13 849 868 €
PIS	9 851 966 €	9 971 012 €
PIAEE	2 897 648 €	2 884 982 €
SIÈGE	595 004 €	564 981 €
ASSO	187 403 €	428 894 €

POIDS DES PRODUITS PAR PÔLE



	2024	2023
	13 258 543 €	13 343 813 €
PIS	9 641 941 €	9 845 531 €
PIAEE	2 779 452 €	2 607 182 €
SIÈGE	574 092 €	522 571 €
ASSO	263 058 €	368 529 €

POIDS DES FINANCEURS (9 757 227 €)



AIDE AUX POSTES (ASP)	1092 432 €	8,2 %
AUTRES	19 357 €	0,1 %

2024 en images

JANVIER

Newsletter RDRA
« Agir en premier
recours pour
diminuer le risque
d'alcool »



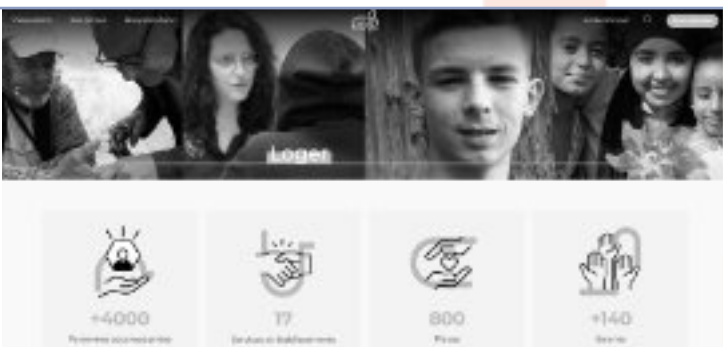
FÉVRIER

Fête de la Saint
Valentin soutenue
par la FAS et
organisée par les
associations de la
solidarité lilloise



MARS

Début de la rédaction du cahier
des charges du nouveau site
internet de l'association



AVRIL

Portes ouvertes
du nouveau lieu
d'accueil pour
l'HU familles et
femmes au 143
rue de Lille à
Tourcoing



MAI

Présentation du 28^e rapport
sur les LGBTiphobies par
SOS Homophobie



JUIN

Publication de la note d'intention sur le Projet
d'Insertion par l'Emploi et le Logement (PIEL) en
partenariat avec Partenord Habitat, un projet
alliant simultanément l'insertion professionnelle et
le logement



JUILLET

Retour sur une année associative dense lors de l'AG Statutaire avec la participation des membres du CA



AOUT

Visite Nausicaa et ballade à Boulogne-sur-Mer... des moments de partage comme on les aime au CHRS/LHSS hommes



SEPTEMBRE

Personnes accompagnées, partenaires, financeurs, membres du CA et salariés étaient tous réunis pour célébrer les 10 ans d'Eole, le 12 septembre dernier



OCTOBRE

Organisation d'un séminaire regroupant les cadres de la direction et membres du CA sur la thématique du militantisme pour définir collectivement le positionnement militant de l'association

NOVEMBRE

Nouveaux salariés, mentors et personnes accompagnées volontaires étaient présents les 14 et 15 novembre pour la 2^e édition d'Eole'Inn



DÉCEMBRE

Participation au marché de Noël de Marcq-en-Barœul du PRAGS (Projet de Réalisation Associatives en Groupe Solidaire)



Les implantations

HÉBERGEMENT D'URGENCE

ACCUEIL DE JOUR

8 rue Tenremonde
59800 Lille
03 20 57 88 00

HÉBERGEMENT D'URGENCE FAMILLES

61 avenue du Peuple Belge
59000 Lille
03 20 55 07 87

LITS HALTES SOINS SANTÉ FEMMES

Résidence l'Escale
2 rue de Bruxelles
59000 Lille
03 20 58 04 96

HÉBERGEMENT D'URGENCE FEMMES

61 avenue du Peuple Belge
59000 Lille
03 20 55 07 87

CENTRE D'HÉBERGEMENT D'URGENCE HOMMES

27 rue des stations
59000 Lille
03 20 57 46 71

LITS HALTES SOINS SANTÉ HOMMES

RÉSIDENCE DU PONT BLEU
44 rue du Pont Neuf
59000 Lille
03 28 38 13 98

LITS HALTES SOINS SANTÉ PÉDIATRIQUES

RÉSIDENCE L'ESCALE
2 rue de Bruxelles
59000 Lille
03 20 58 04 96

HÉBERGEMENT D'INSERTION

CHRS FAMILLES

Résidence l'Escale
2 rue de Bruxelles
59000 Lille
03 20 58 04 96

CHRS HOMMES

RÉSIDENCE DU PONT BLEU
44 rue du Pont Neuf
59000 Lille
03 28 38 13 98

LOGEMENTS TEMPORAIRES FAMILLES

61 avenue du Peuple Belge
59000 Lille
03 20 55 02 09

CHRS FAMILLES

RÉSIDENCE EUGÉNIE SMET
168 rue Arago
59120 Loos
03 20 58 04 96

HÉBERGEMENTS DISSÉMINÉS FAMILLES

61 avenue du Peuple Belge
59000 Lille
03 20 55 07 87

HÉBERGEMENT DES PERSONNES EN TRANSITION DE GENRE

2 rue de Bruxelles
59000 Lille
03 20 58 04 96

INSERTION PAR L'ACTIVITÉ ÉCONOMIQUE ET L'EMPLOI

ACI (Atelier Chantier d'Insertion)

168 rue Arago
59120 Loos
03 20 50 12 89

MOB'EMPLOI

168 rue Arago
59120 Loos
03 20 50 12 89

AVA (Adaptation à la Vie Active)

168 rue Arago
59120 Loos
03 20 50 12 89

PHC (Premières heures en Chantier)

168 rue Arago
59120 Loos
03 20 50 12 89

ACCOMPAGNEMENT LOGEMENT

ACCOMPAGNEMENT SOCIAL LIÉ AU LOGEMENT

61 avenue du Peuple Belge
59000 Lille
03 20 55 02 09

PENSION DE FAMILLE DE MARCQ-EN-BARŒUL

Résidence de la Marque
15/19 rue de Menin
59700 Marcq-en-Barœul
03 28 07 32 87

PENSION DE FAMILLE D'HAUBOURDIN

Résidence Le Tilleul
46 rue du Maréchal Leclercq
59320 Haubourdin
09 51 43 71 24

PENSION DE FAMILLE DE RONCQ

Résidence de la Passerelle
94 rue de Dronckaert
59223 Roncq
09 53 63 21 47

PENSION DE FAMILLE DE NIEPPE

Résidence des deux Lys
891 route de Bailleul
59850 Nieppe
09 73 50 12 88

PENSION DE FAMILLE DE WASQUEHAL

Résidence du Petit Cottignies
1 bis rue de Condorcet
59290 Wasquehal
03 20 75 61 26

PENSION DE FAMILLE D'ANSTAIN

Résidence Jules Ferry
1 rue Clovis Leclercq
59152 Anstaing
03 20 59 08 04

PENSION DE FAMILLE DE WATTRELOS

Résidence Le Manoir
Jean Max Lefebvre
205 rue Jules Guesde,
59150 Wattrelos
03 20 32 42 76

NOS PRINCIPAUX FINANCEURS



QUELQUES SOUTIENS FINANCIERS SUR DES ACTIONS SPÉCIFIQUES



NOTRE RÉSEAU D’AFFILIATION



